

Uchwalenie zmiany miejscowego planu zagospodarowania przestrzennego gminy Leśna Podlaska.

Lubel.2002.47.1176 z dnia 2002.06.07

Status: Akt obowiązujący

Wersja od: 7 czerwca 2002r.

Wejście w życie:

22 czerwca 2002 r.

Uwagi:

Zmienia: uchwała Nr XXV/109/93 Rady Gminy w Leśnej Podlaskiej z 31.08.1993 r.

Uwagi:

Zmienia: uchwała Nr XXV/109/93 Rady Gminy w Leśnej Podlaskiej z 31.08.1993 r.

UCHWAŁA Nr XXIX/181/2001 RADY GMINY LEŚNA PODLASKA

z dnia 28 grudnia 2001 r.

w sprawie uchwalenia zmiany miejscowego planu zagospodarowania przestrzennego gminy Leśna Podlaska.

Na podstawie art. 18, ust. 2, pkt 5 i pkt 15, art. 7, ust. 1, pkt 1, w związku z art. 40 ust. 1, art. 41 ust. 1 i art. 42 ustawy z dnia 8 marca 1990 r. o samorządzie gminnym (Dz.U. z 2001 r. Nr 142, poz. 1591), art. 7, art. 8, ust. 1 i 2, art. 10, ust. 3, art. 26, art. 28 i art. 18, ust. 2, pkt 14 ustawy z dnia 7 lipca 1994 r. o zagospodarowaniu przestrzennym (Dz. U. z 1999 r. Nr 15, poz. 139, Nr 41, poz. 412 i Nr 111, poz. 1279, z 2000 r. Nr 12, poz. 136, Nr 109, poz. 1157 i Nr 120, poz. 1268 oraz z 2001 r. Nr 5, poz. 42 i Nr 14, poz. 124) oraz § 1 uchwały Nr XXV/15.8/2001 Rady Gminy Leśna Podlaska z dnia 21 czerwca 2001 r. w sprawie przystąpienia do wprowadzenia zmian w miejscowym planie zagospodarowania przestrzennego gminy Leśna Podlaska, Rada Gminy uchwała, co następuje:

§ 1.

1. Dokonuje się zmiany miejscowego planu zagospodarowania przestrzennego gminy Leśna Podlaska, zatwierdzonego uchwałą Nr XXV/109/93 Rady Gminy w Leśnej Podlaskiej z dnia 31 sierpnia 1993 r.

2. Ustalenia zmian planu wyrażone są w postaci:

- 1) zasad dotyczących przeznaczenia terenów oraz warunków dotyczących ich zagospodarowania, stanowiących treść niniejszej uchwały;
 - 2) rysunków planu w skali 1:5000, stanowiących załączniki 1-19 niniejszej uchwały.
- Rysunki planu w zakresie regulowanym uchwałą stanowią integralną całość z ustaleniami określonymi w § 1, ust. 2, pkt 1.

§ 2.

1. Wprowadza się zmianę polegającą na wydzieleniu z terenu upraw polowych 1 RP - "TERENÓW ZABUDOWY ZAGRODOWEJ", położonych we wsiach:

1. BORDZIŁÓWKA STARA - obszar ustalony na załączniku nr 1 niniejszej uchwały o pow. ok. 1,6 ha, oznaczony symbolem 8 MR.
2. DROBLIN - obszar ustalony na załączniku nr 3 niniejszej uchwały o powierzchni ok. 4,8 ha oznaczony symbolem 9 MR.
3. DROBLIN - obszar ustalony na załączniku nr 4 niniejszej uchwały powierzchni ok. 6,2 ha oznaczony symbolem 10 MR.
4. DROBLIN - obszar ustalony na załączniku nr 5 niniejszej uchwały o powierzchni ok. 1,6 ha oznaczony symbolem 11 MR.
5. JAGODNICA - obszar ustalony na załączniku nr 6 niniejszej uchwały o powierzchni ok. 0,6 ha oznaczony symbolem 5 MR.
6. KOL. BUKOWICE - obszar ustalony na załączniku nr 7 niniejszej uchwały o powierzchni ok. 0,5 ha, oznaczony symbolem 9 MR.
7. LEŚNA PODLASKA - obszar ustalony na załączniku nr 8 niniejszej uchwały o powierzchni ok. 1,0 ha, oznaczony symbolem 5 MR.
8. MARIAMPOL - obszar ustalony na załączniku nr 9 niniejszej uchwały o powierzchni ok. 2,1 ha, oznaczony symbolem 9 MR.
9. MARIAMPOL - obszar ustalony na załączniku nr 10 niniejszej uchwały o powierzchni ok. 2,0 ha, oznaczony symbolem 10 MR.
10. MARIAMPOL - obszar ustalony na załączniku nr 10 niniejszej uchwały o powierzchni ok. 4,9 ha, oznaczony symbolem 12 MR
11. MARIAMPOL - obszar ustalony na załączniku nr 11 niniejszej uchwały o powierzchni ok. 0,8 ha, oznaczony symbolem 11 MR.
12. OSSÓWKA - obszar ustalony na załączniku nr 12 niniejszej uchwały o powierzchni ok. 1,2 ha, oznaczony symbolem 7 MR.
13. OSSÓWKA - obszar ustalony na załączniku nr 12 niniejszej uchwały o powierzchni ok. 2,8 ha, oznaczony symbolem 8 MR.
14. OSSÓWKA - obszar ustalony na załączniku nr 12 niniejszej uchwały o powierzchni ok. 2,4 ha, oznaczony symbolem 10 MR.
15. OSSÓWKA - obszar ustalony na załączniku nr 13 niniejszej uchwały o powierzchni ok. 0,6 ha, oznaczony symbolem 9 MR.
16. WITULIN - obszar ustalony na załączniku nr 15 niniejszej uchwały o powierzchni ok. 1,0 ha, oznaczony symbolem 17 MR.
17. WITULIN - obszar ustalony na załączniku nr 15 niniejszej uchwały o powierzchni ok. 0,9 ha, oznaczony symbolem 18 MR.
18. WITULIN - obszar ustalony na załączniku nr 15 niniejszej uchwały o powierzchni ok. 1,9 ha, oznaczony symbolem 19 MR.
19. WITULIN - obszar ustalony na załączniku nr 16 niniejszej uchwały o powierzchni ok. 0,7 ha, oznaczony symbolem 20 MR.
20. WITULIN - obszar ustalony na załączniku nr 16 niniejszej uchwały o powierzchni ok. 0,7 ha, oznaczony symbolem 21 MR.
21. WITULIN - obszar ustalony na załączniku nr 17 niniejszej uchwały o powierzchni ok. 1,5 ha, oznaczony symbolem 22 MR.

2. Ustala się podstawowe przeznaczenie terenów objętych zmianą wymienioną w ust. 1 pod BUDOWNICTWO ZAGRODOWE wraz z urządzeniami towarzyszącymi.

3. Obowiązują następujące warunki zabudowy i zagospodarowania terenów:

1) Ustala się nieprzekraczalną linię zabudowy w odległości 6 m od linii rozgraniczającej, gdy ulica wiejska posiada szerokość równą lub większą od 12 m w liniach rozgraniczających, zaś gdy ulice są węższe niż 12 m - ustala się linię zabudowy 12 m od osi ulicy,

2) Wysokość budynków 1.1/2 kondygnacji. Możliwość realizacji usług w parterach budynków.

3) Linia zabudowy we wsi Witulin od krawędzi jezdni drogi powiatowej Nr 021244 Cicibór - Leśna Podlaska - wynosi min. 20,0 m. Dotyczy to również linii zabudowy od drogi powiatowej Nr 02128 we wsi Droblin i Bordziłówka Stara.

4) Zaopatrzenie w wodę z istniejących wodociągów wiejskich lub własnych ujęć wody. Odprowadzenie ścieków do indywidualnych szczelnych zbiorników bezodpływowych lub przydomowych ekologicznych oczyszczalni ścieków.

Zaopatrzenie w energię elektryczną z istniejącej sieci energetycznej.

Zaopatrzenie w ciepło z lokalnych kotłowni olejowych.

Wywóz odpadów na istniejące wysypisko śmieci na terenie gminy Konstantynów.

§ 3.

1. Wprowadza się zmianę polegającą na wydzieleniu z terenu upraw polowych 1 RP - "TERENÓW USŁUG PUBLICZNYCH", położonych we wsiach:

1) BUKOWICE - obszar ustalony na załączniku nr 14 niniejszej uchwały o powierzchni ok. 0,8 ha, oznaczony symbolem 10 UH, UG.

2) OSSÓWKA - obszar ustalony na załączniku nr 18 niniejszej uchwały o pow. ok. 0,9 ha, oznaczony symbolem 11 UH, UG, UI.

2. Na obszarach wymienionych w p. 1 dopuszcza się lokalizację obiektów i urządzeń rekreacji oraz urządzeń komunikacji.

3. Ustala się nieprzekraczalną linię zabudowy w odległości 50,0 m. od krawędzi jezdni drogi wojewódzkiej Nr 811 Biała Podlaska - Konstantynów dla terenu w p. 1, ust. 2 oraz na 20,0 m. od drogi powiatowej Nr 02124 dla terenu w p. 1, ust. 1.

4. Zaopatrzenie w wodę, energię elektryczną ciepło oraz odprowadzenie ścieków i wywóz odpadów - jak w § 2, pkt 2, ust. 4.

§ 4.

1. Wprowadza się zmianę polegającą na wydzieleniu z obszaru upraw polowych 1 RP we wsi DROBLIN - terenu eksploatacji kruszywa, oznaczonego symbolem 9 PE o pow. ok. 3,0 ha (załącznik nr 2).

2. Do pozwolenia na eksploatację kruszywa należy załączyć dokumentację geologiczną złoża oraz zgodę Wydziału Ochrony Środowiska i Rolnictwa, Placówka Zamiejscowa w Białej Podlaskiej.

§ 5.

1. Wprowadza się zmianę polegającą na wydzieleniu z terenu upraw polowych 1 RP - terenu dla celów produkcyjnych i usług rzemieślniczych we wsi WITULIN - obszar oznaczony

symbolem 23 UR, P. (zał. nr 15)

2. Zmienia się ustalenia dotychczasowe we wsi WITULIN terenu 12 PRU, UH na symbol 12 UR, P ; 10 P na 10 UKA (zał. nr 15).

3. Wprowadza się zmianę polegającą na wydzieleniu z obszaru upraw polowych 1 RP - terenu dla zbiornika p. pożarowego we wsi DROBLIN (zał. nr 19), oznaczonego symbolem 12 W.

4. Strefa uciążliwości dla terenów oznaczonych symbolami 23 UR, P. i 12 UR, P. - nie może przekraczać 50 m.

§ 6.

1. Tracą moc ustalenia pod symbolami 5 NU we wsi Mariampol, 12 RPU, UH i 15 PE we wsi Witulin.

§ 7.

1. Wprowadza się zmianę polegającą na przeznaczeniu do zalesienia działek oznaczonych numerami geodezyjnymi w następujących wsiach:

1) BORDZIŁÓWKA STARA - nr geod. 560, 648,

2) DROBLIN - nr geod. 419, 615/1, 615/2,

3) KOL. NOSÓW - nr geod. 205/4, 205/7

4) MARIAMPOL - nr geod. 11,

5) OSSÓWKA - nr geod. 159, 179,

6) WORGULE - nr geod. 235, 241,

7) ZABERBECZE - nr geod. 102, 104, 105, 106, 126/3, 127, 129.

8) WITULIN - nr geod. 161/2, 230, 242/1, 243, 249, 250, 255, 256, 589, 748.

2. Zaleca się aby pod zalesienia przeznaczać grunty V i VI klas bonitacyjnych.

§ 8.

1. Ustalenia w zakresie komunikacji:

1. Oznaczona symbolem 1 KX - jest drogą wojewódzką Nr 811 - Sarnaki - Konstantynów - Biała Podlaska, KL. GP (główna ruchu przyspieszonego) o minimalnej szerokości w liniach rozgraniczających 25,0 m i 30 m przy przekroju ulicznym.

Linia zabudowy dla budynków mieszkalnych i budynków użyteczności publicznej przeznaczonych na pobyt ludzi, od zewnętrznej krawędzi jezdni wynosi 30 m (jednokondygnacyjnych) i 40 m (budynków wielokondygnacyjnych).

2. Oznaczona symbolem 3 KZ - droga powiatowa Nr 02124 Cicibór - Leśna Podlaska - Stara Kornica, KL. Z

3. Oznaczona symbolem 2 KZ - droga powiatowa Nr 02125 Wólka Nosowska - Nosów, - KL. L

4. Oznaczona symbolem 1 KZ - droga powiatowa Nr 02126 od drogi wojewódzkiej Nr 698 Nosów - Leśna Podlaska - KL. L

5. Oznaczona symbolem 9 KZ - droga powiatowa Nr 02127 Ossówka - Leśna Podlaska - KL. L

6. Oznaczona symbolem 4 KZ - droga powiatowa Nr 02128 Rudka - Kobylany - Bordziłówka - Leśna Podlaska, KL. L

7. Oznaczona symbolem 5 KZ - droga powiatowa Nr 02130 Sławacinek - Bordziłówka, KL.

Z

8. Oznaczona symbolem 10 KZ - droga powiatowa Nr 02131 Woroniec - Swory - do drogi 02130, Kl. D

9. Oznaczona symbolem 11 KZ - droga powiatowa Nr 02133 Biała Podlaska - Jagodnica, Kl. L

10. Oznaczona symbolem 6 KZ - droga powiatowa Nr 02134 Worgule - Zaberbecze - Witulin, Kl. L

11. Szerokość pasów drogowych dróg powiatowych wymienionych w p. 2 - 10, w zależności od klasy technicznej tych dróg, winna być zgodna z Rozporządzeniem Ministra Transportu i Gospodarki Morskiej z dnia 2 marca 1999 r. w sprawie warunków technicznych jakim powinny odpowiadać drogi publiczne i ich usytuowanie (Dz. U. Nr 43, poz. 430).

§ 9. Plan z uchwalonymi zmianami przechowywany jest w Urzędzie Gminy w Leśnej Podlaskiej, który jest zobowiązany do udostępniania go zainteresowanym w ramach obowiązujących przepisów.

§ 10. Wykonanie uchwały zleca się Zarządowi Gminy Leśna Podlaska.

§ 11. Uchwała podlega ogłoszeniu w Dzienniku Urzędowym Województwa Lubelskiego.

§ 12. Uchwała wchodzi w życie po upływie 14 dni od dnia ogłoszenia w Dzienniku Urzędowym Województwa Lubelskiego.

ZAŁĄCZNIKI

ZAŁĄCZNIK Nr 1 BORDZIŁÓWKA STARA

grafika

ZAŁĄCZNIK Nr 2 DROBLIN

grafika

ZAŁĄCZNIK Nr 3 DROBLIN

grafika

ZAŁĄCZNIK Nr 4 DROBLIN

grafika

ZAŁĄCZNIK Nr 5 DROBLIN

grafika

**ZAŁĄCZNIK Nr 6
JAGODNICA**

grafika

**ZAŁĄCZNIK Nr 7
KOL. BUKOWICE**

grafika

**ZAŁĄCZNIK Nr 8
LEŚNA PODLASKA**

grafika

**ZAŁĄCZNIK Nr 9
MARIAMPOL**

grafika

**ZAŁĄCZNIK Nr 10
MARIAMPOL**

grafika

**ZAŁĄCZNIK Nr 11
MARIAMPOL**

grafika

**ZAŁĄCZNIK Nr 12
OSSÓWKA**

grafika

**ZAŁĄCZNIK Nr 13
OSSÓWKA**

grafika

**ZAŁĄCZNIK Nr 14
BUKOWICE**

grafika

**ZAŁĄCZNIK Nr 15
WITULIN**

grafika

**ZAŁĄCZNIK Nr 16
WITULIN**

grafika

**ZAŁĄCZNIK Nr 17
WITULIN**

grafika

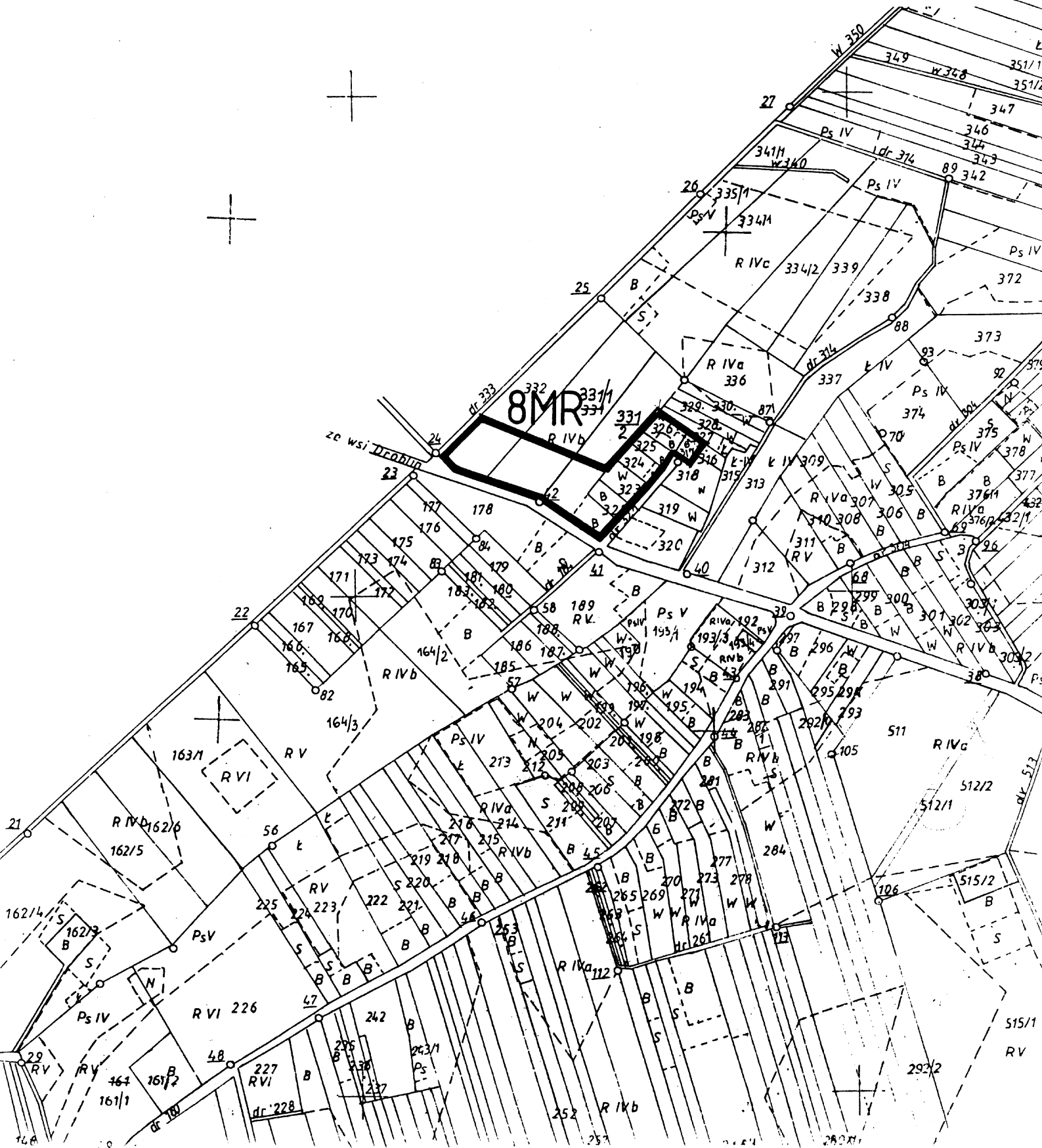
**ZAŁĄCZNIK Nr 18
OSSÓWKA**

grafika

**ZAŁĄCZNIK Nr 19
DROBLIN**

grafika

BORDZIŁÓWKA STARA
ZAL. NR 1
DO UCHWAŁY NR XXIX/1812001
RADY GMINY
LEŚNA PODALSKA
z dnia 28 grudnia 2001 r.



DROBLIN

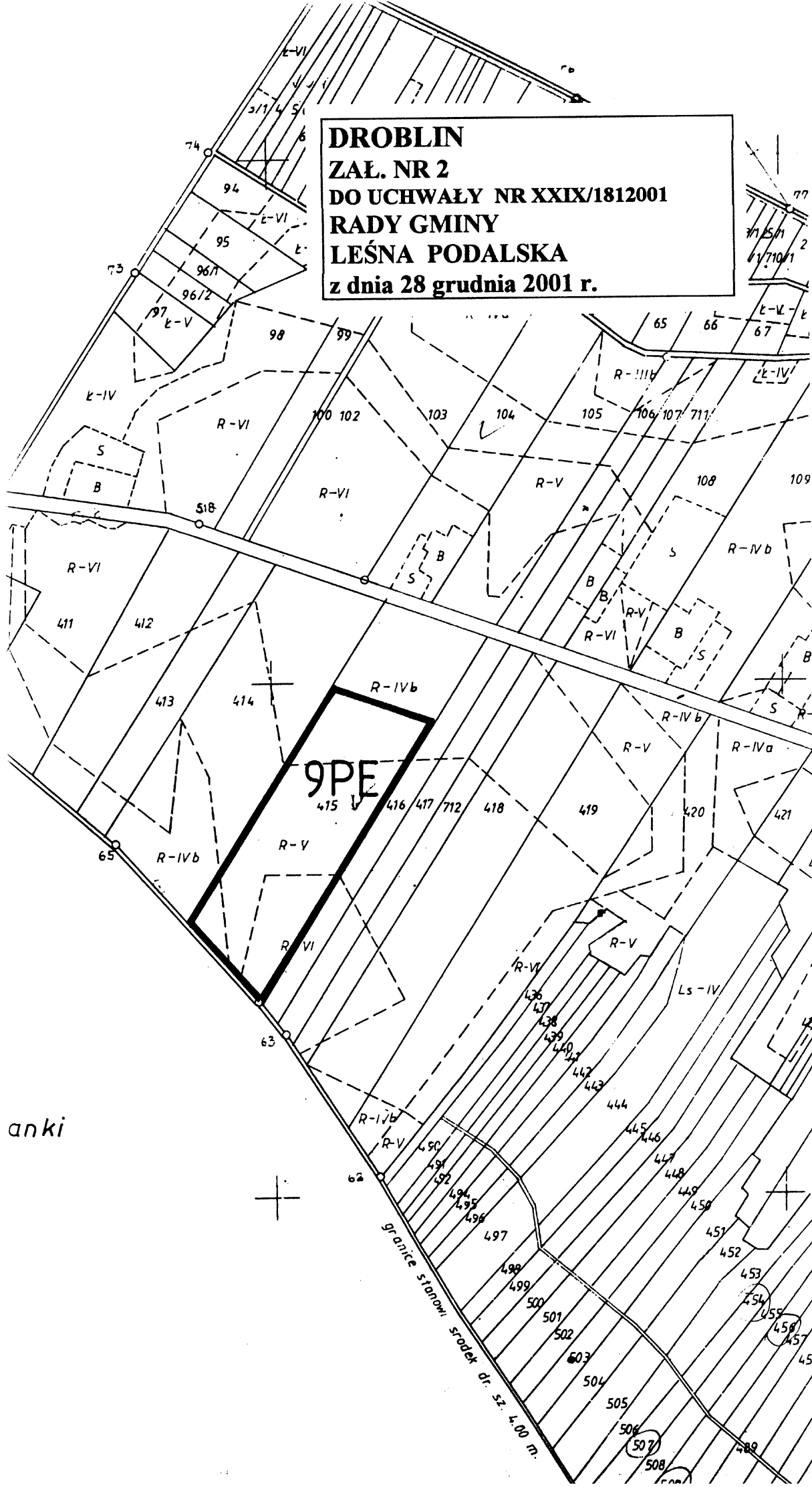
ZAŁ. NR 2

DO UCHWAŁY NR XXIX/1812001

RADY GMINY

LEŚNA PODALSKA

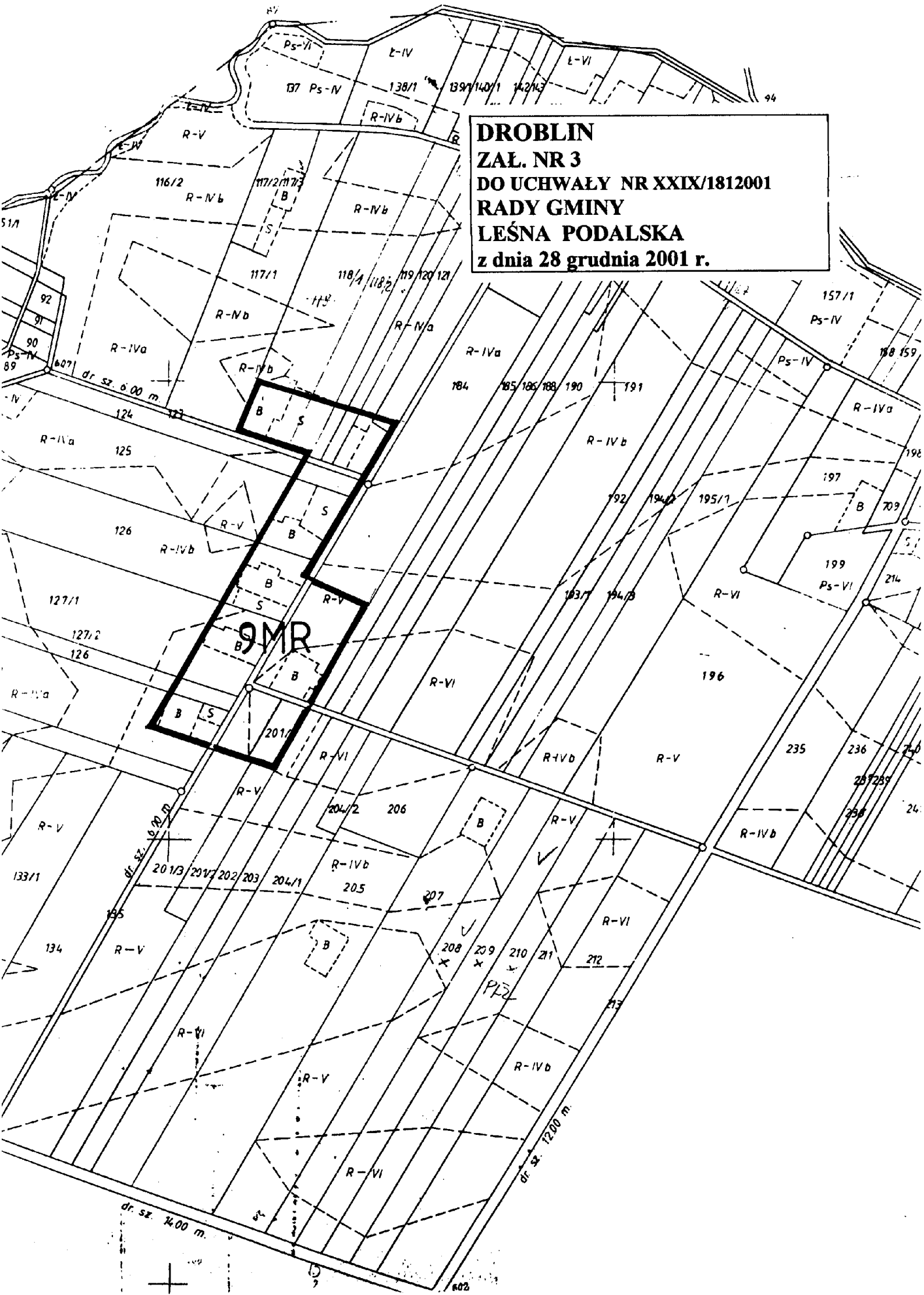
z dnia 28 grudnia 2001 r.



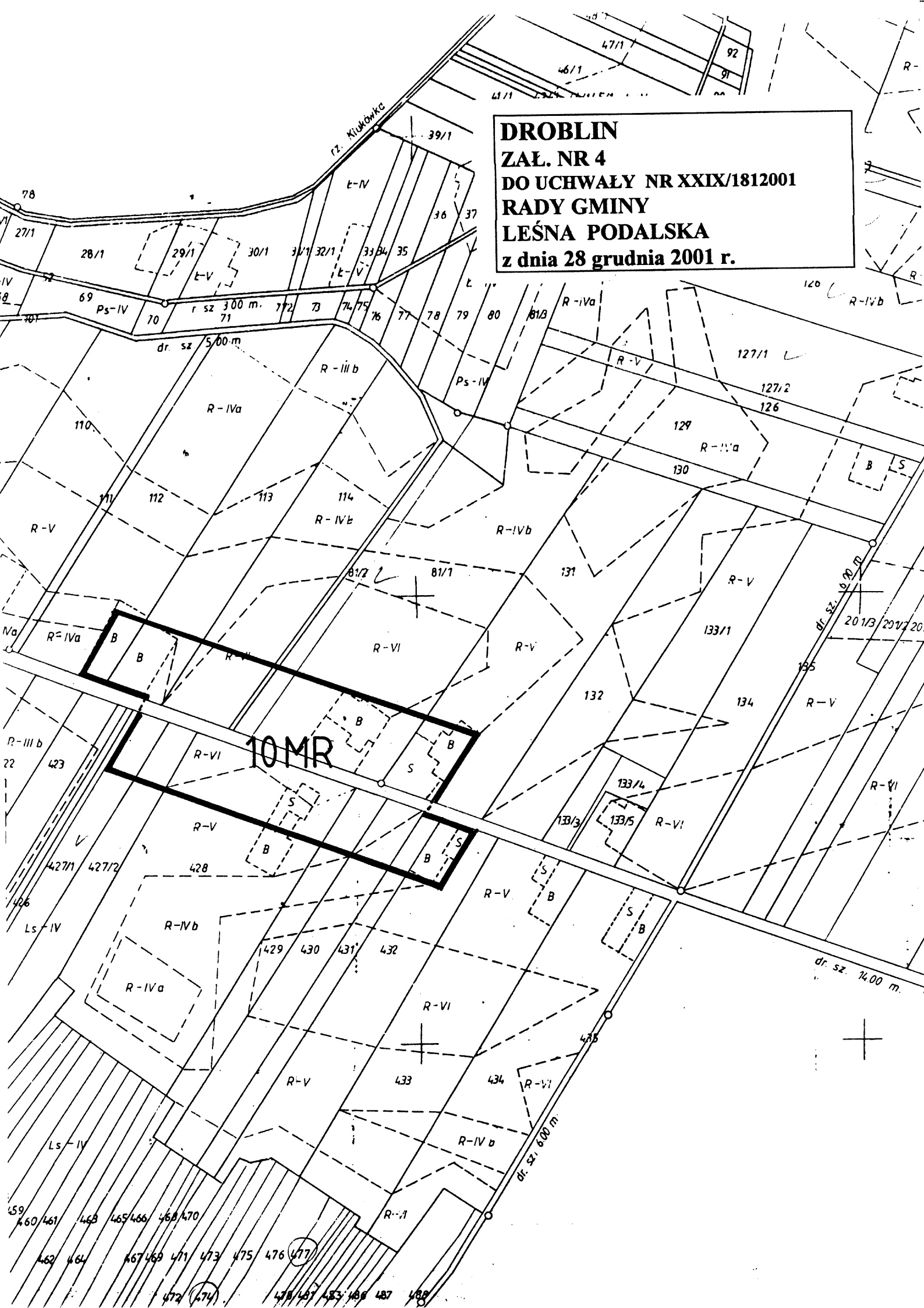
anki

granice stonow
srodek dr. sz. 4.00 m.

DROBLIN
ZAL. NR 3
DO UCHWAŁY NR XXIX/1812001
RADY GMINY
LEŚNA PODALSKA
z dnia 28 grudnia 2001 r.



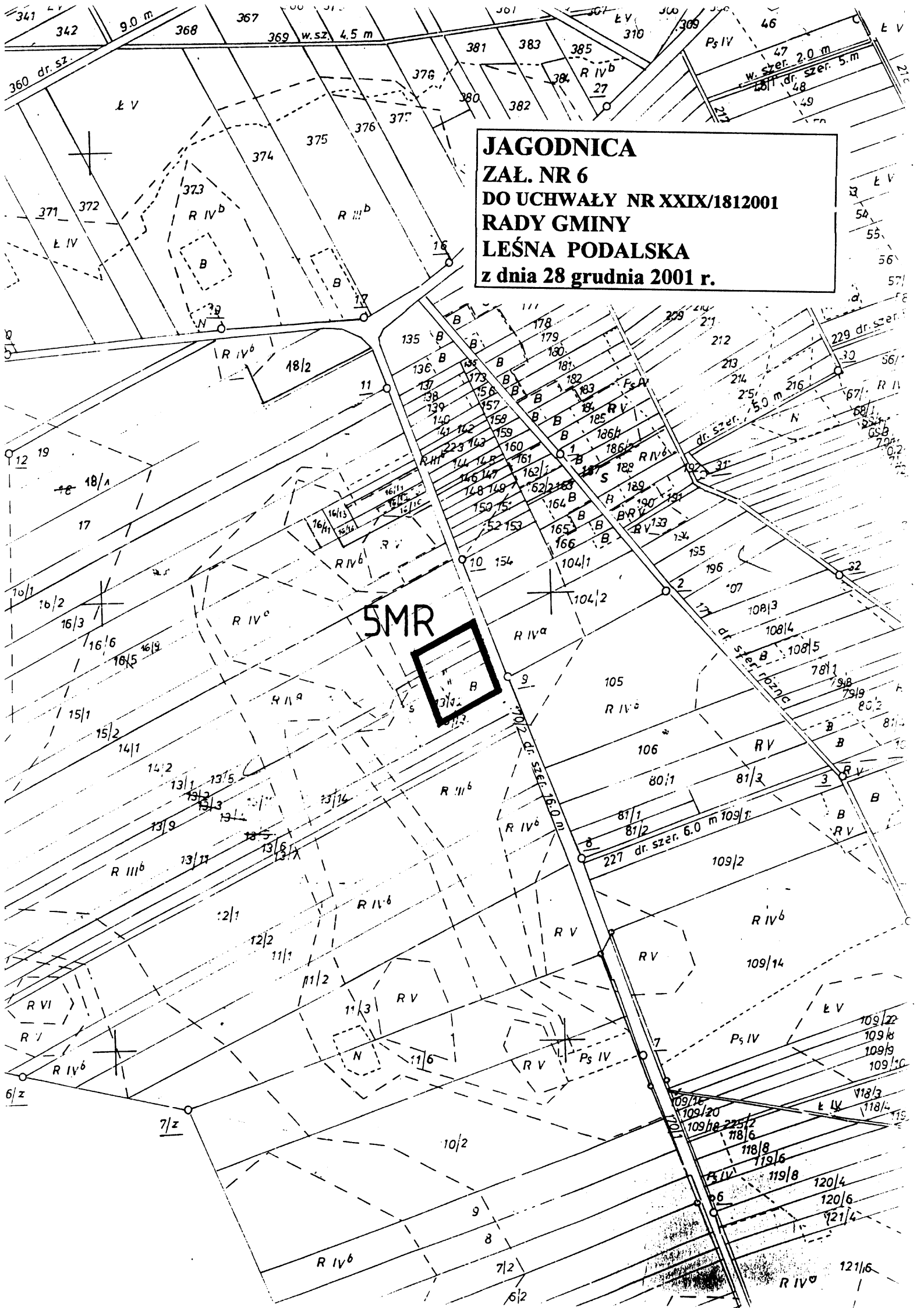
DROBLIN
ZAŁ. NR 4
DO UCHWAŁY NR XXIX/1812001
RADY GMINY
LEŚNA PODALSKA
z dnia 28 grudnia 2001 r.



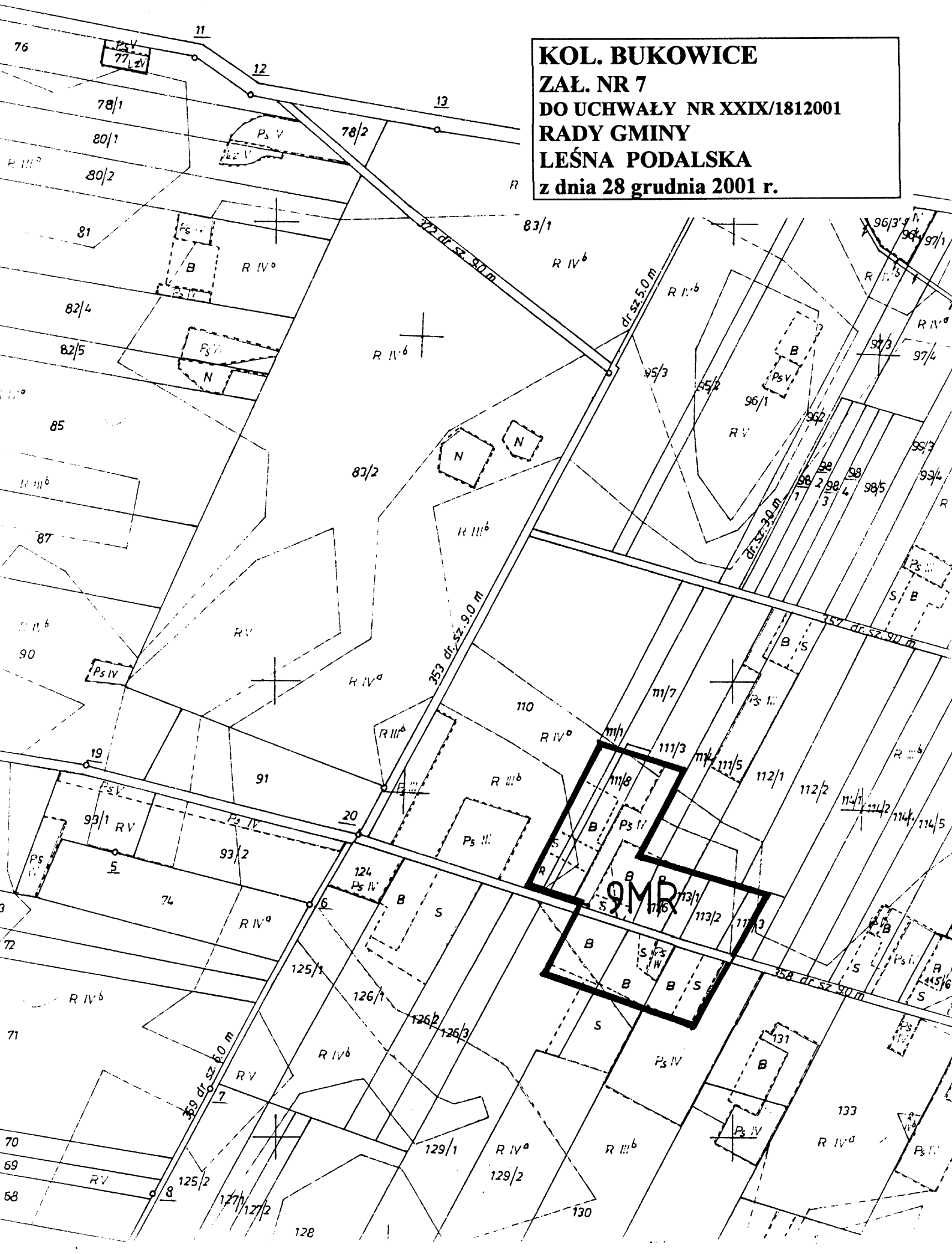
DROBLIN
ZAL. NR 5
DO UCHWAŁY NR XXIX/1812001
RADY GMINY
LEŚNA PODALSKA
z dnia 28 grudnia 2001 r.



JAGODNICA
ZAL. NR 6
DO UCHWAŁY NR XXIX/1812001
RADY GMINY
LEŚNA PODALSKA
z dnia 28 grudnia 2001 r.



KOL. BUKOWICE
ZAL. NR 7
DO UCHWAŁY NR XXIX/1812001
RADY GMINY
LEŚNA PODALSKA
z dnia 28 grudnia 2001 r.



LEŚNA PODLASKA

ZAL. NR 8

DO UCHWAŁY NR XXIX/1812001

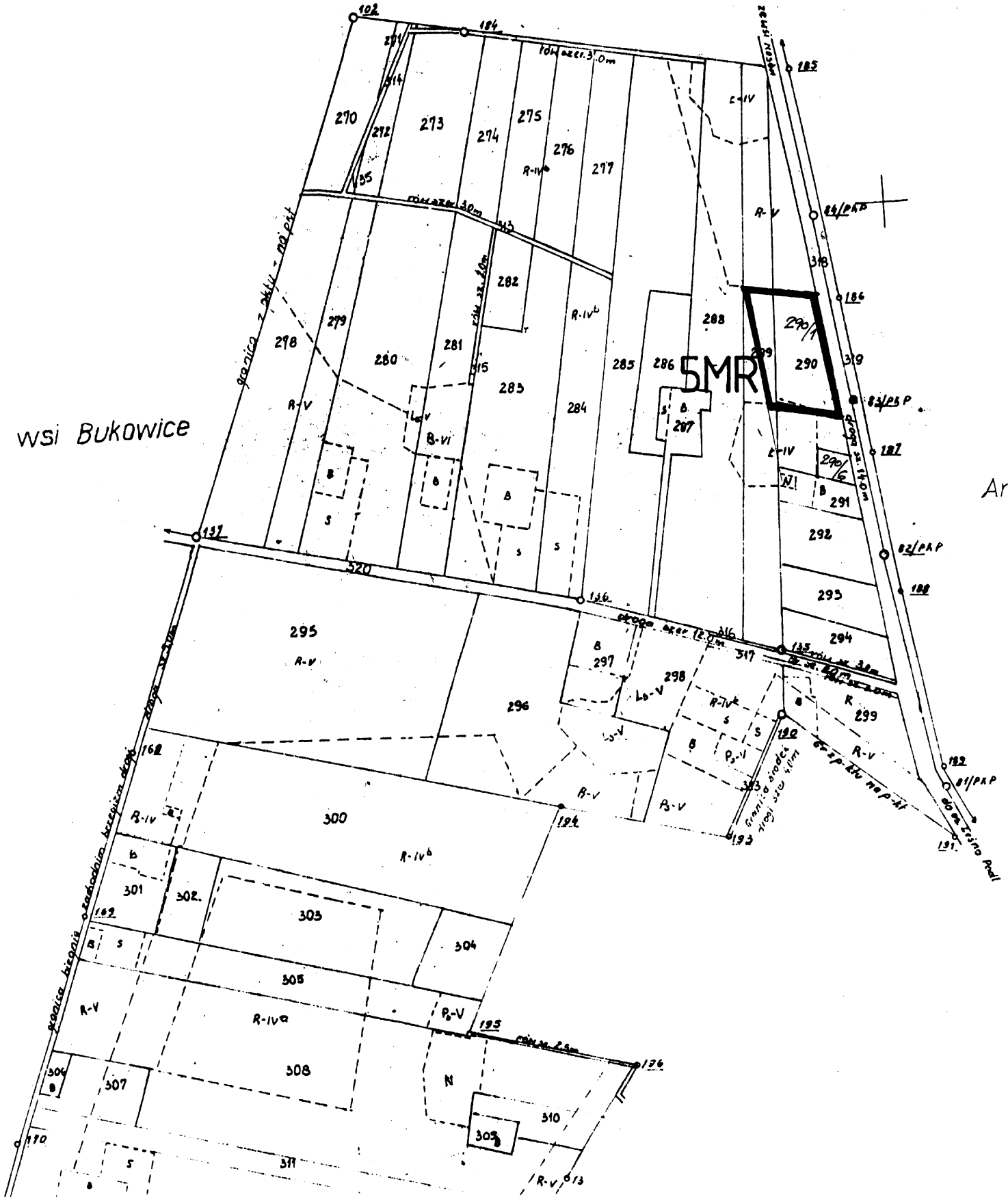
RADY GMINY

LEŚNA PODLASKA

z dnia 28 grudnia 2001 r.

Grunty wsi

Grunty wsi Bukowice



Arku

MARIAMPOL

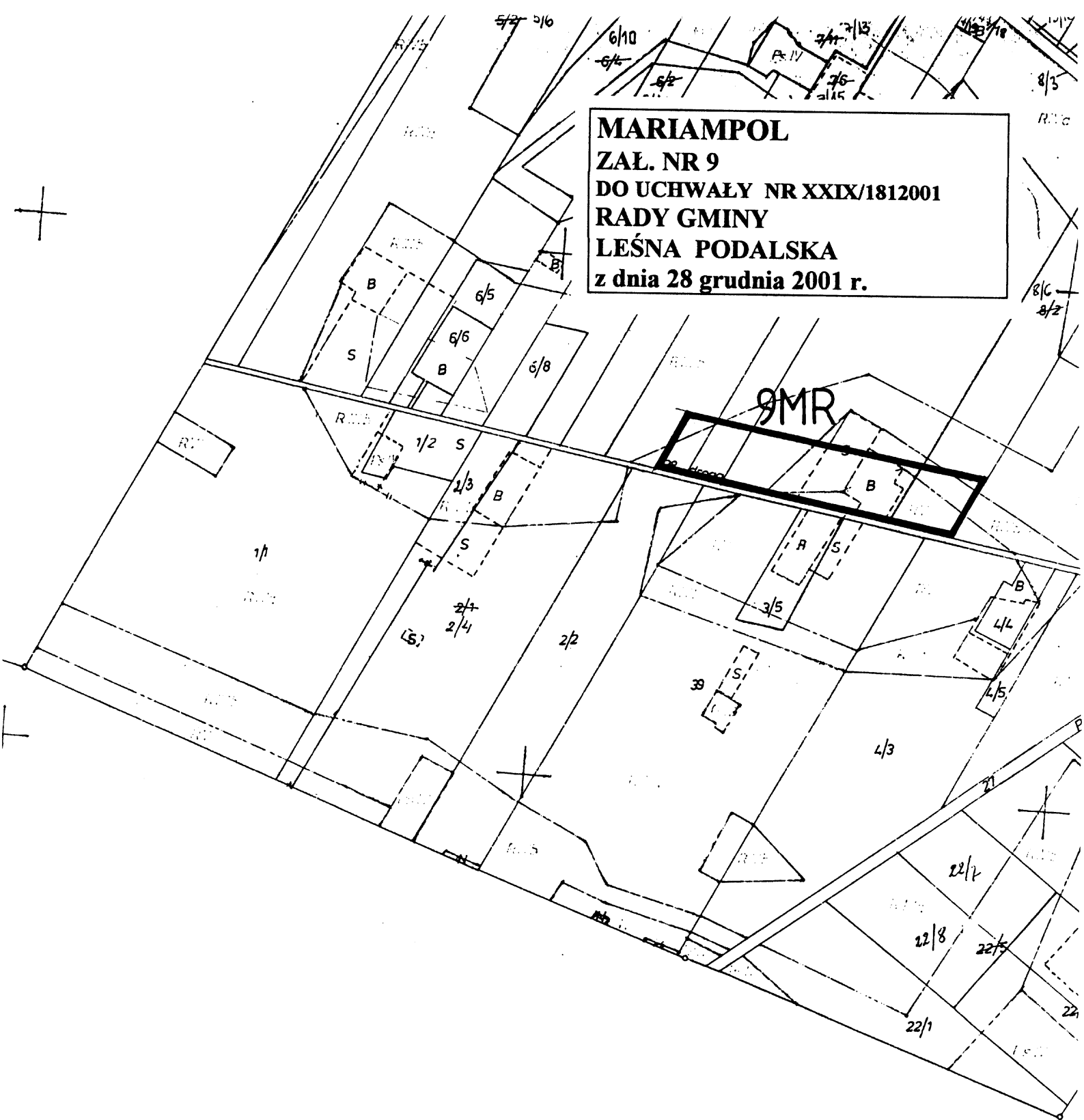
ZAL. NR 9

DO UCHWAŁY NR XXIX/1812001

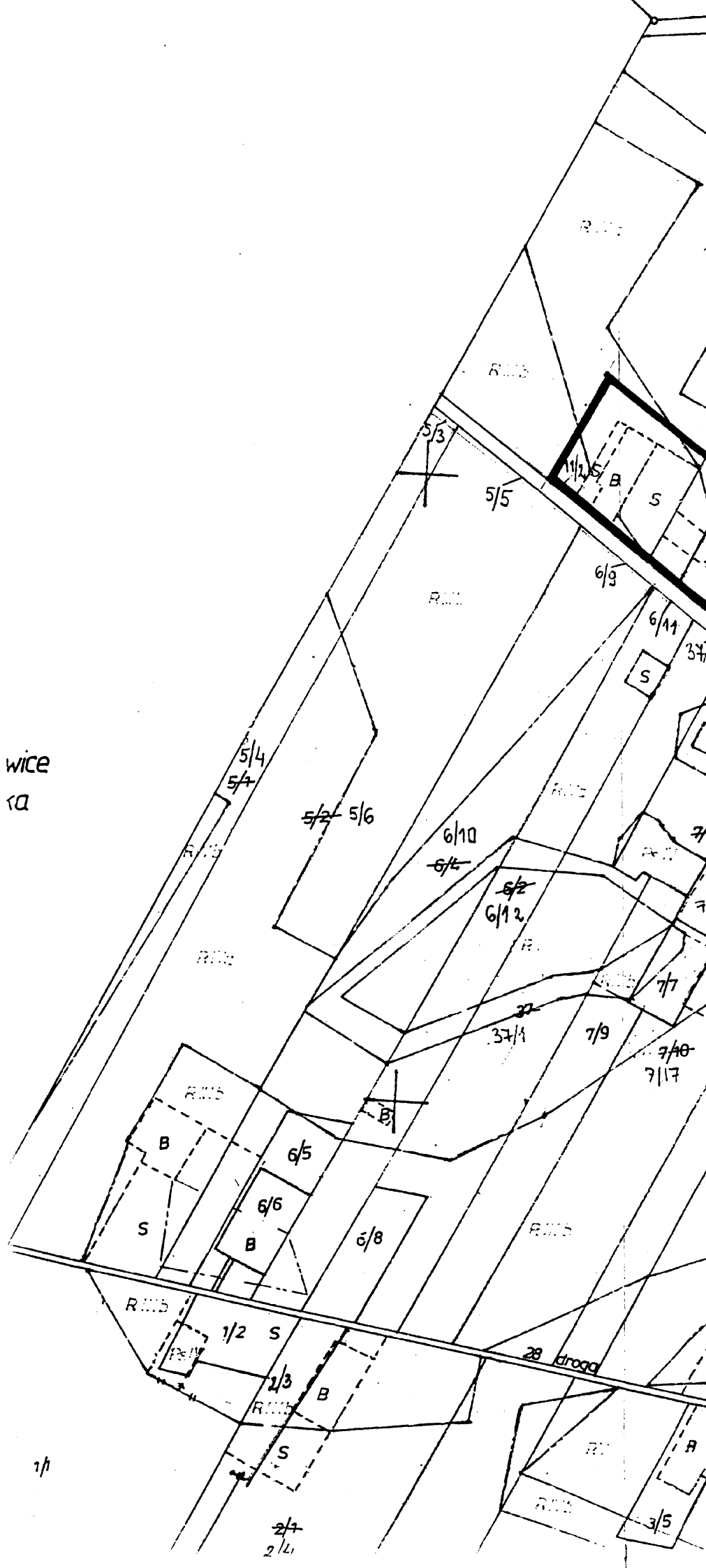
RADY GMINY

LEŚNA PODALSKA

z dnia 28 grudnia 2001 r.



*Lasy Państwowe
Nadl. Biała Podlaska*



wice
ra

28 droga

1/1

2/1
2/2

MARIAMPOL

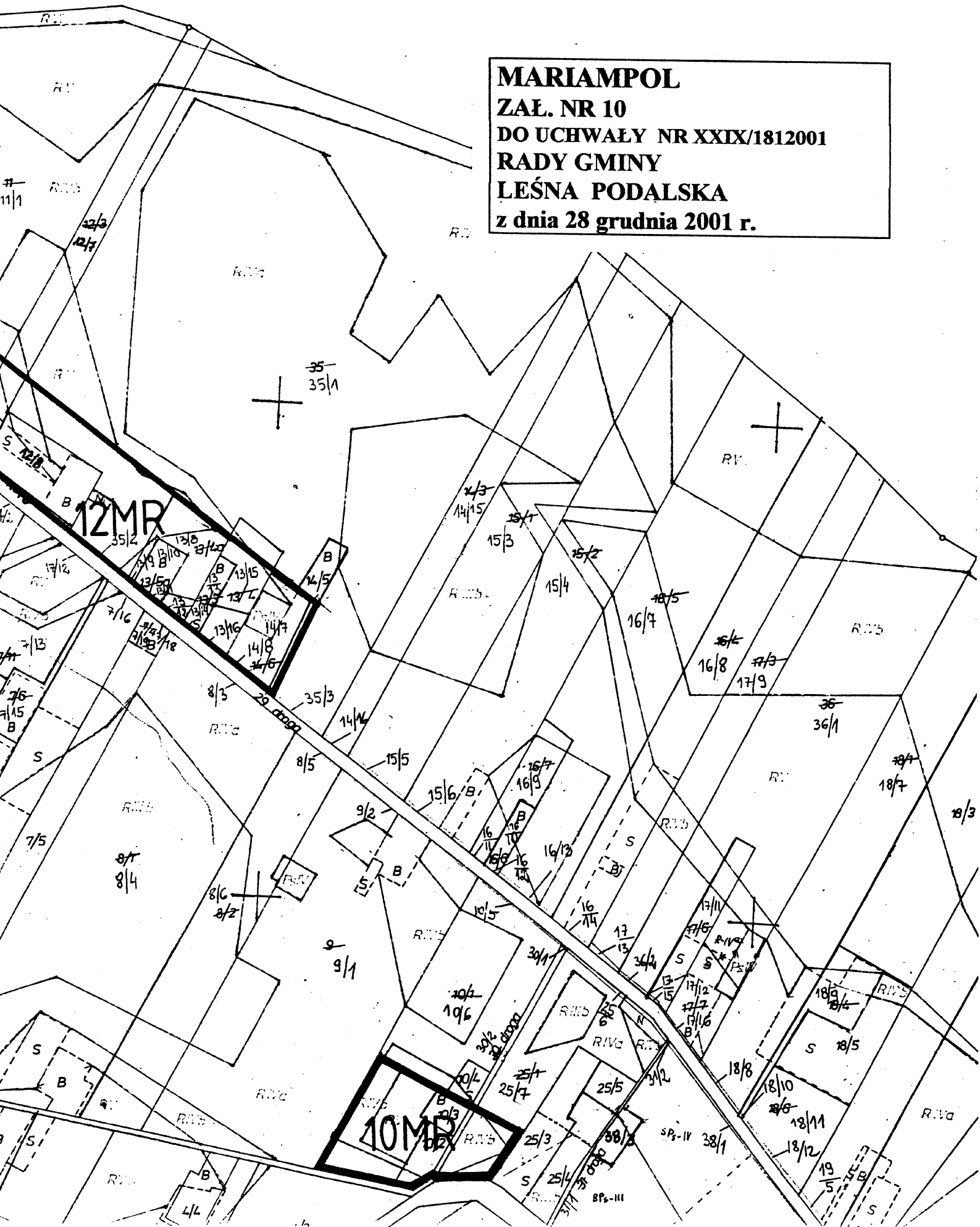
ZAL. NR 10

DO UCHWAŁY NR XXIX/1812001

RADY GMINY

LEŚNA PODAŁSKA

z dnia 28 grudnia 2001 r.



MARIAMPOL

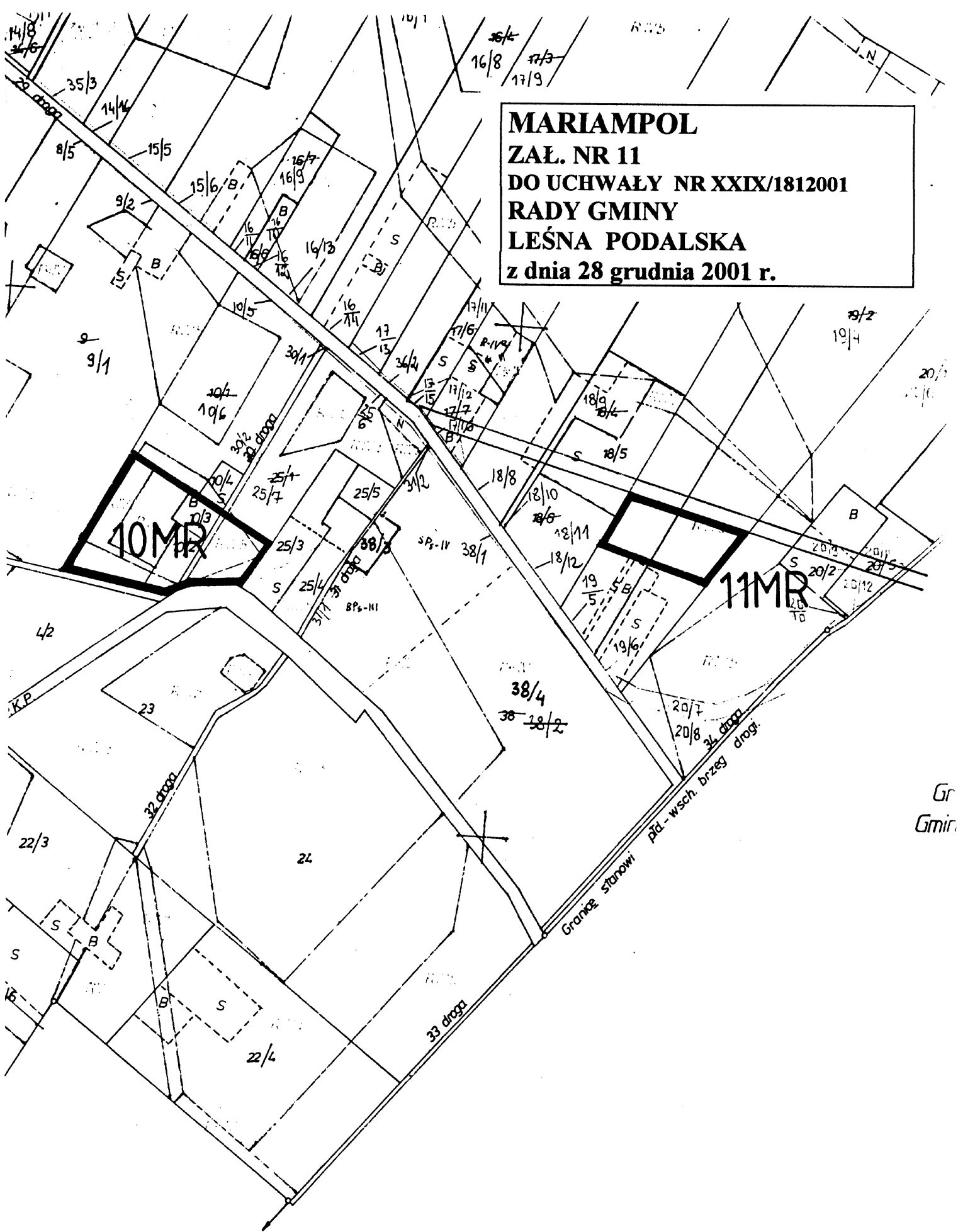
ZAŁ. NR 11

DO UCHWAŁY NR XXIX/1812001

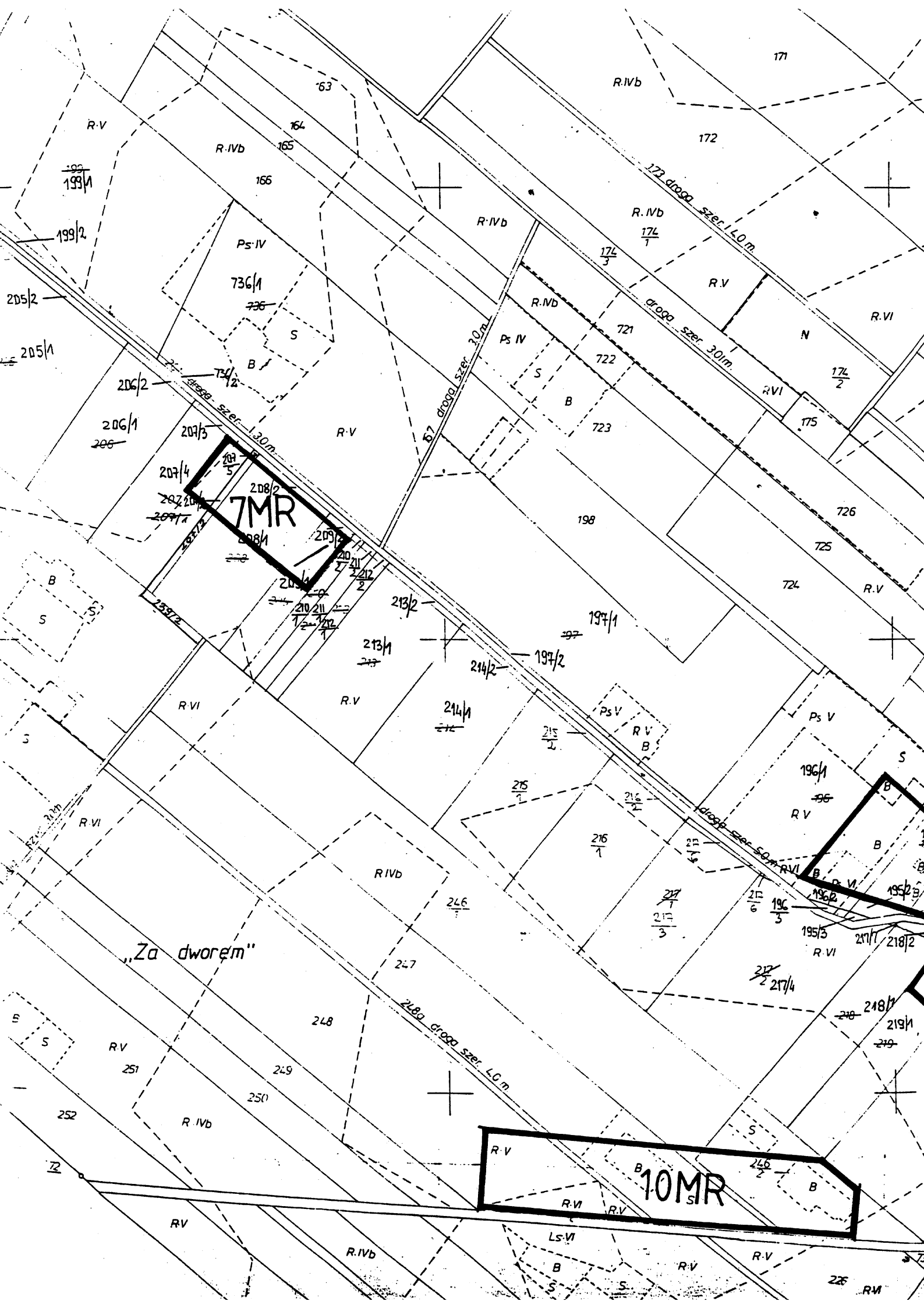
RADY GMINY

LEŚNA PODALSKA

z dnia 28 grudnia 2001 r.



Gr
Gmin.



OSSÓWKA

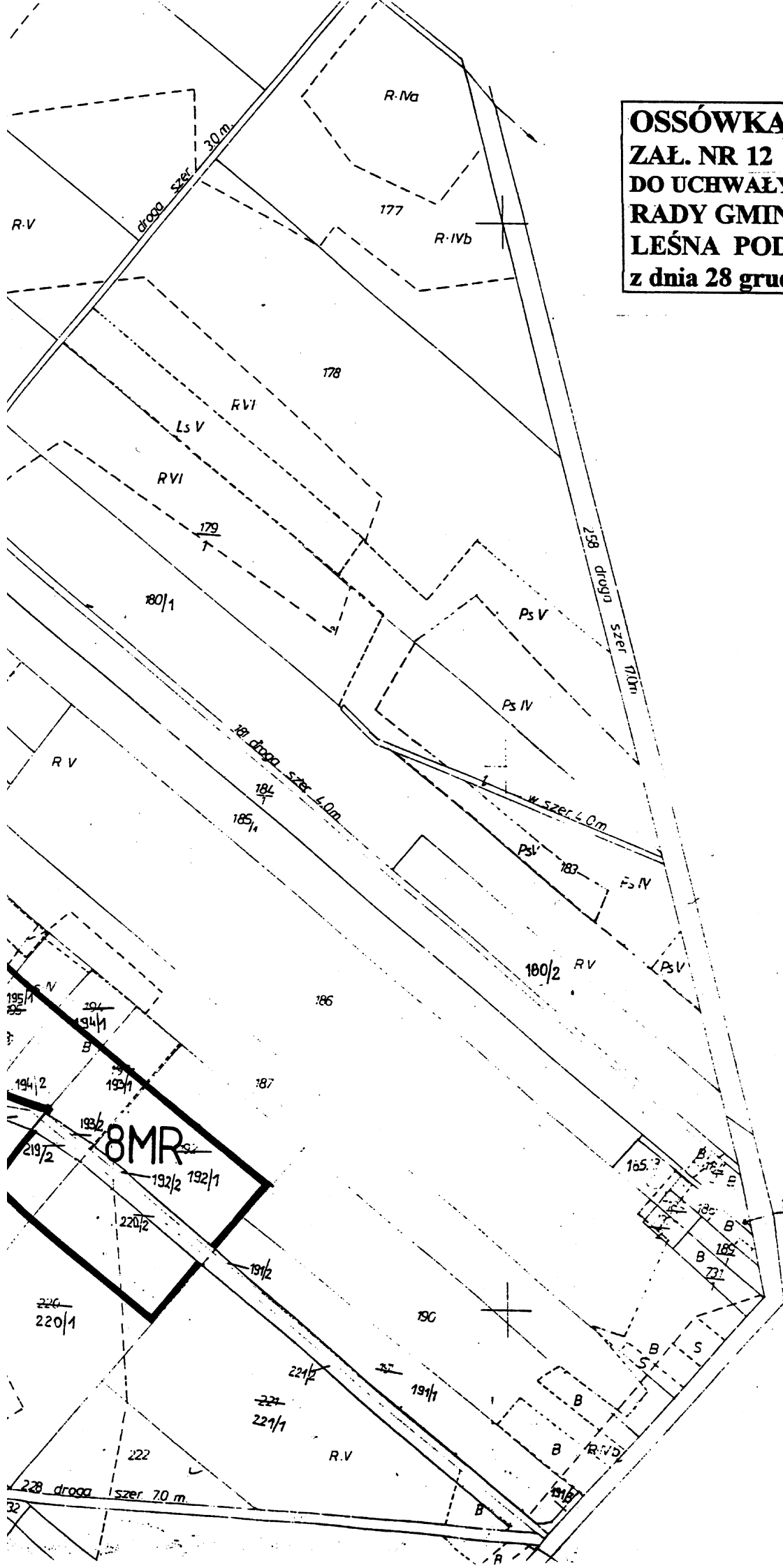
ZAL. NR 12

DO UCHWAŁY NR XXIX/1812001

RADY GMINY

LEŚNA PODALSKA

z dnia 28 grudnia 2001 r.



Ark. 3

OSSÓWKA

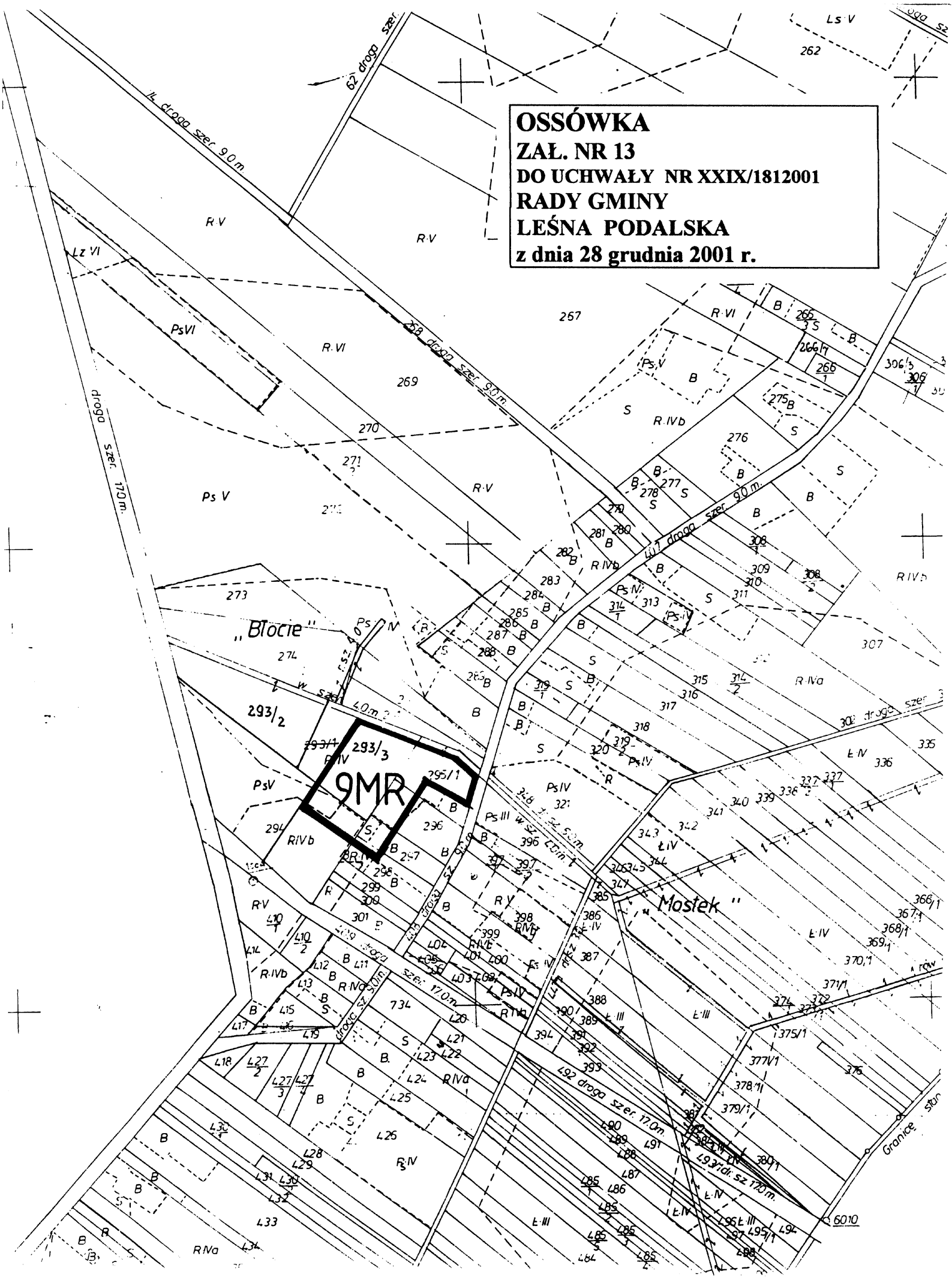
ZAŁ. NR 13

DO UCHWAŁY NR XXIX/1812001

RADY GMINY

LEŚNA PODALSKA

z dnia 28 grudnia 2001 r.



BUKOWICE

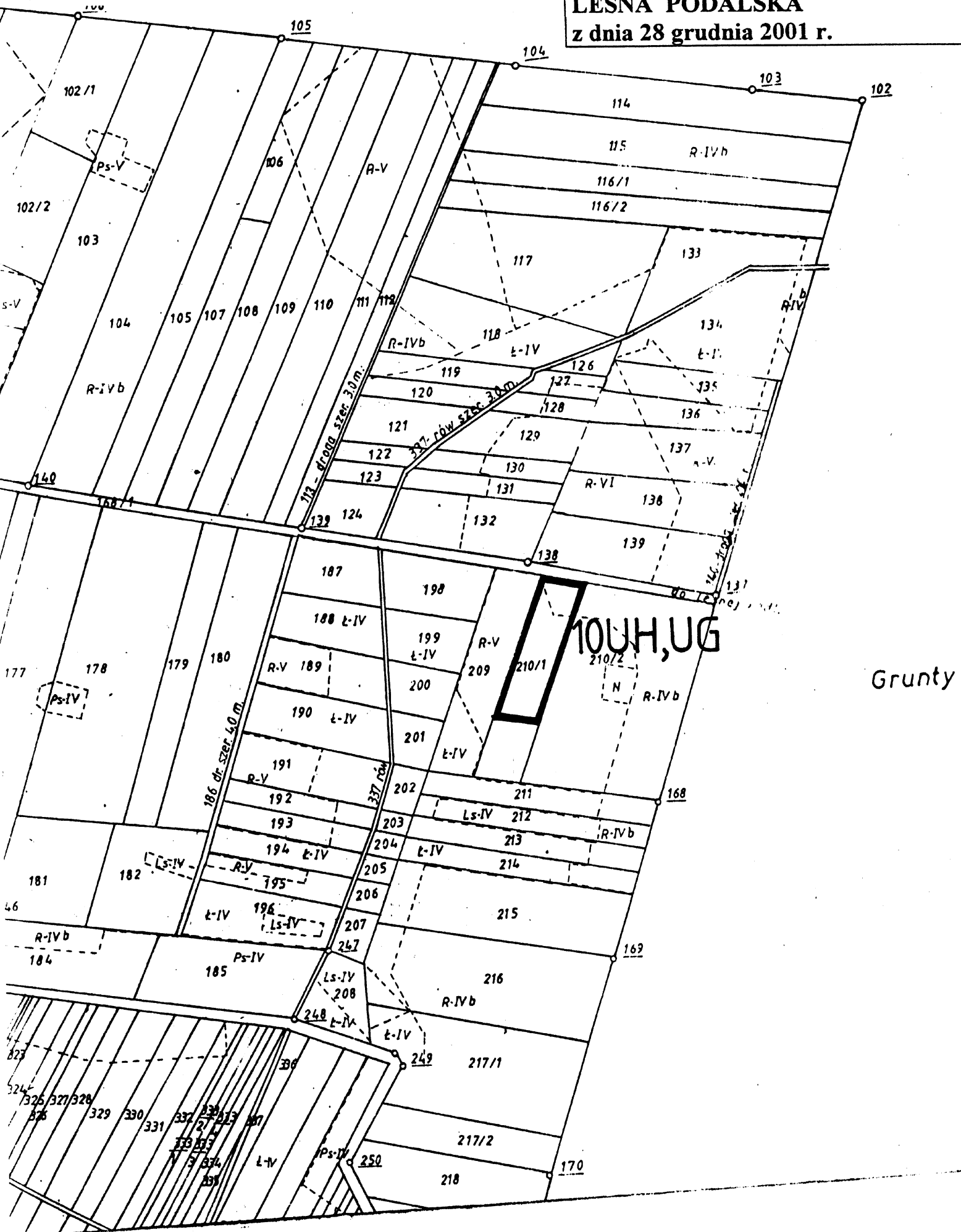
ZAŁ. NR 14

DO UCHWAŁY NR XXIX/1812001

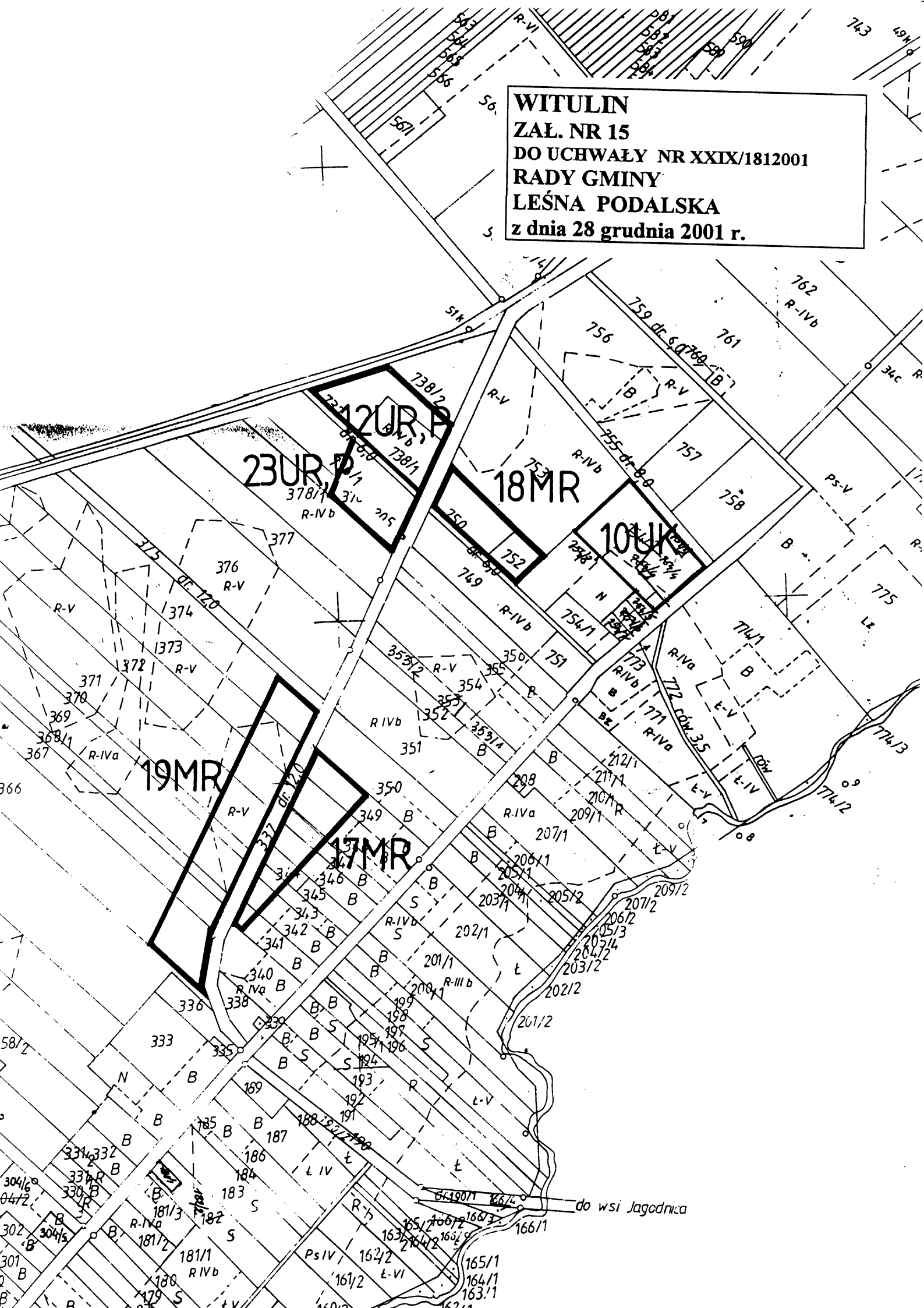
RADY GMINY

LEŚNA PODALSKA

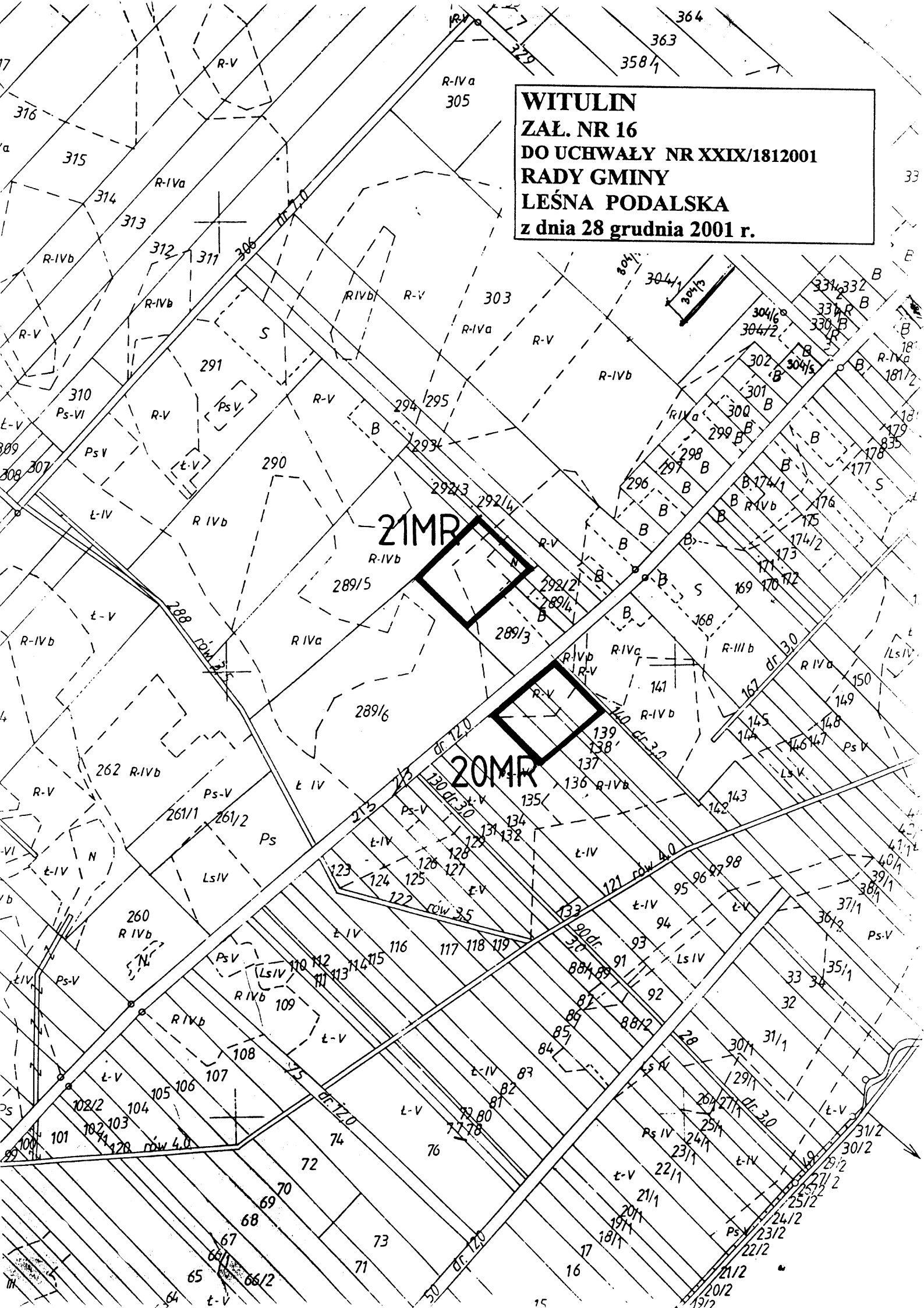
z dnia 28 grudnia 2001 r.



WITULIN
ZAL. NR 15
DO UCHWAŁY NR XXIX/1812001
RADY GMINY
LEŚNA PODALSKA
z dnia 28 grudnia 2001 r.

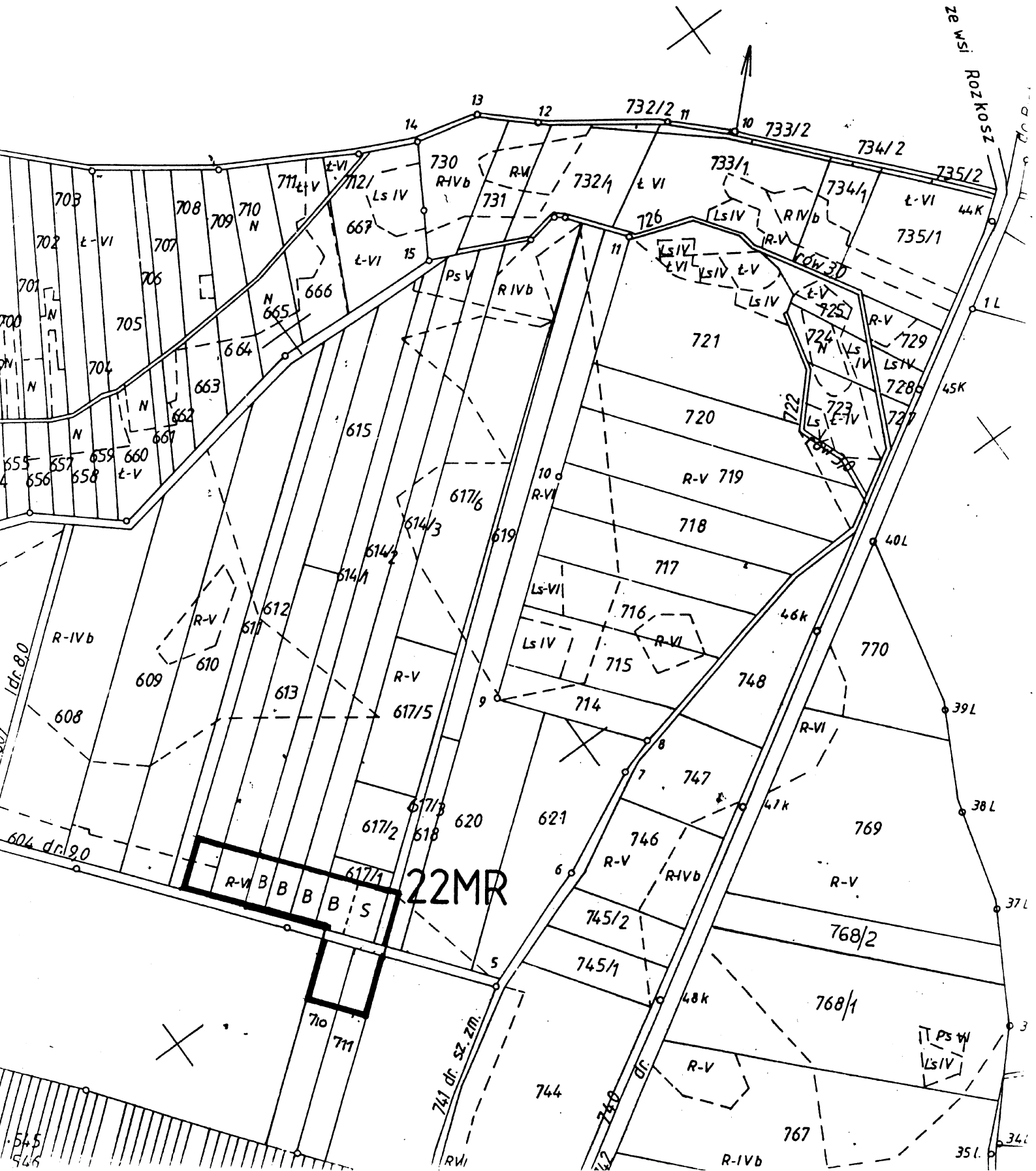


WITULIN
ZAŁ. NR 16
DO UCHWAŁY NR XXIX/1812001
RADY GMINY
LEŚNA PODALSKA
z dnia 28 grudnia 2001 r.

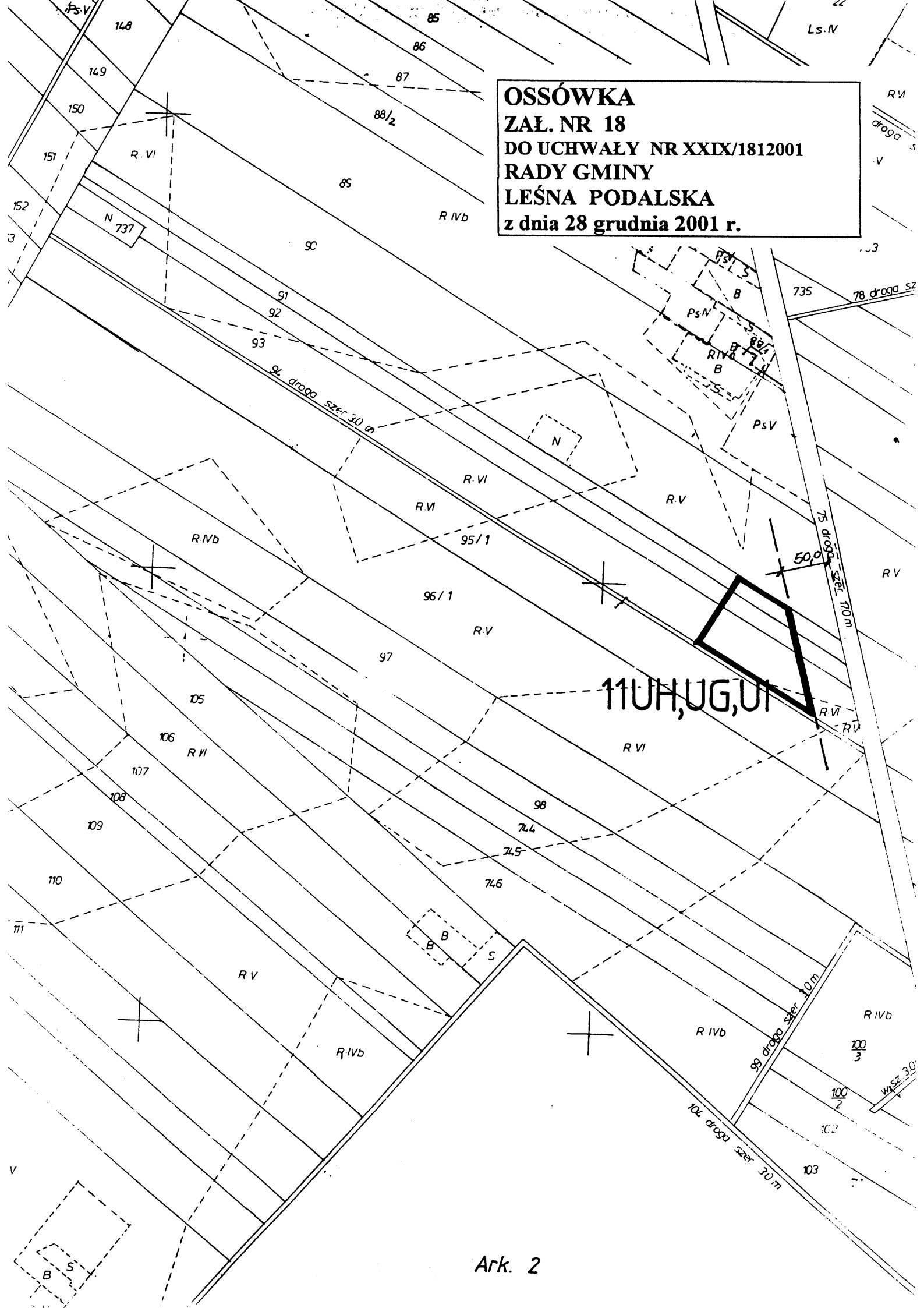


WITULIN
ZAŁ. NR 17
DO UCHWAŁY NR XXIX/1812001
RADY GMINY
LEŚNA PODALSKA
z dnia 28 grudnia 2001 r.

Grunty wsi Hrud

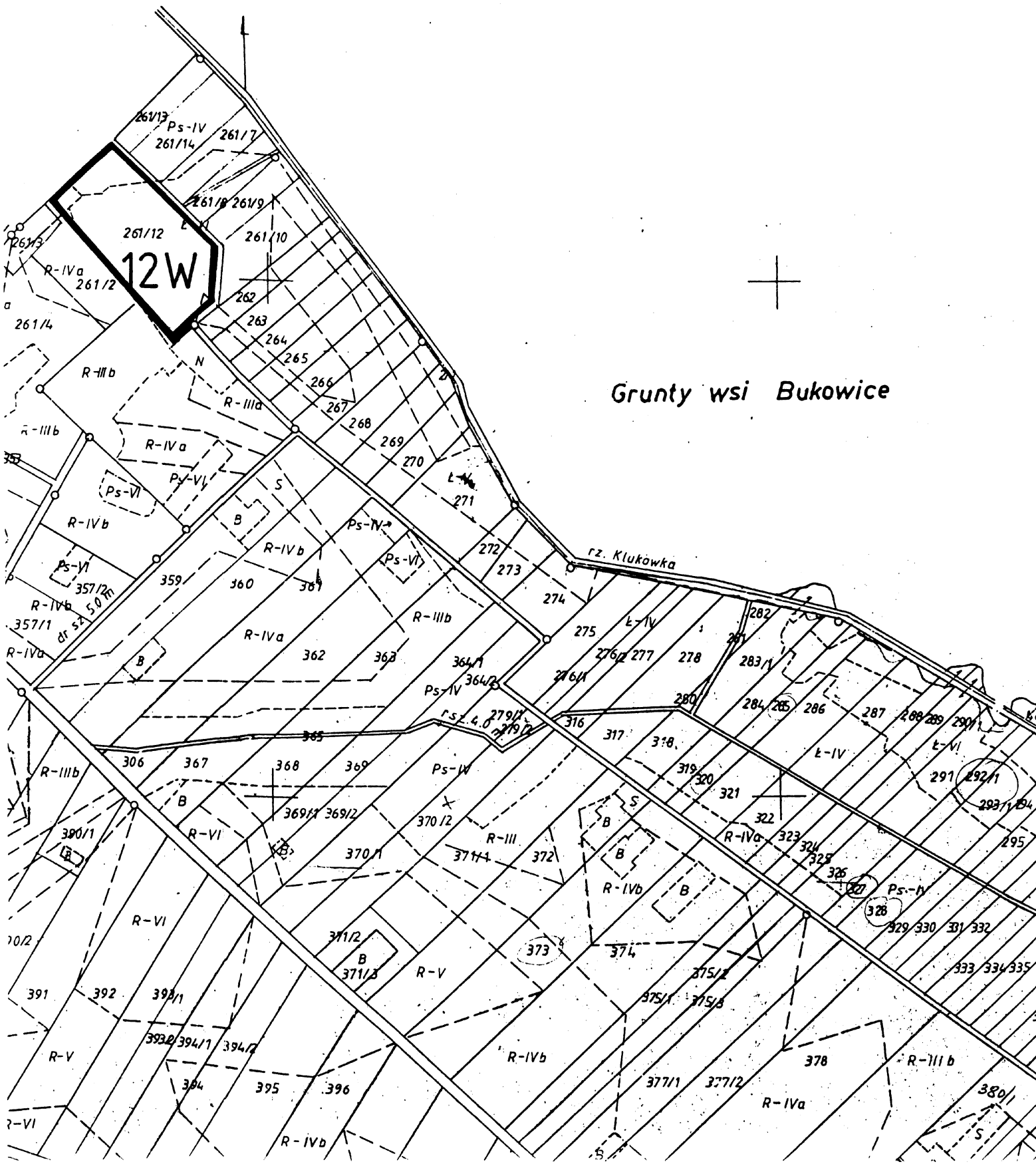


OSSÓWKA
ZAL. NR 18
DO UCHWAŁY NR XXIX/1812001
RADY GMINY
LEŚNA PODALSKA
z dnia 28 grudnia 2001 r.



11UH,UG,UI

DROBLIN
ZAL. NR19
DO UCHWALY NR XXIX/1812001
RADY GMINY
LEŚNA PODALSKA
z dnia 28 grudnia 2001 r.



Grнты wsi Bukowice