

## **Zmiana miejscowego planu zagospodarowania przestrzennego gminy Piszczac.**

Lubel.2002.15.443 z dnia 2002.03.06

Status: Akt obowiązujący

Wersja od: 6 marca 2002r.

### **Wejście w życie:**

21 marca 2002 r.

### **Uwagi:**

Zmienia: uchwała Nr II/16/94 Rady Gminy w Piszczacu z 21.07.1994 r.

### **Uwagi:**

Zmienia: uchwała Nr II/16/94 Rady Gminy w Piszczacu z 21.07.1994 r.

## **UCHWAŁA Nr XXVIII/192/2001 RADY MIEJSKIEJ W PISZCZAC**

**z dnia 29 listopada 2001 r.**

### **w sprawie zmiany miejscowego planu zagospodarowania przestrzennego gminy Piszczac.**

Na podstawie art. 18 ust. 2 pkt 5 i pkt 15, art. 7 ust. 1, pkt 1, w związku z art. 40 ust. 1, art. 41 ust. 1 i art. 42 ustawy z dnia 8 marca 1990 r. o samorządzie gminnym (Dz.U. z 1996 r. Nr 13, poz. 74, Nr 58, poz. 261, Nr 106, poz. 496, Nr 132, poz. 622; z 1997 r. Nr 9, poz. 43, Nr 106, poz. 679, Nr 107, poz. 689, Nr 113, poz. 734, Nr 123, poz. 775; z 1998 r. Nr 155, poz.1014 i Nr 162, poz. 1126 oraz z 2000 r. Nr 26, poz. 306 i Nr 48, poz. 552, Nr 62, poz. 718, Nr 88, poz. 985, Nr 91, poz. 1009 i Nr 95, poz. 1041/ art. 7, art. 8 ust. 1 i 2, art. 10 ust. 3, art. 26, art. 28 i art. 18 ust. 2 pkt 14 ustawy z dnia 7 lipca 1994 r. o zagospodarowaniu przestrzennym (Dz. U. z 1999 r. Nr 15, poz. 139, Nr 41, poz. 412 i Nr 111, poz. 1279; z 2000 r. Nr 12, poz. 136, Nr 109, poz. 1157 i Nr 120, poz. 1268 oraz z 2001 r. Nr 5, poz. 42 i Nr 14, poz. 124) oraz § 1 uchwały nr XXV/180/2001 Rady Gminy w Piszczacu z dnia 28 czerwca 2001 r. w sprawie przystąpienia do wprowadzenia zmian w miejscowym planie zagospodarowania przestrzennego gminy Piszczac, Rada Gminy - uchwala się co następuje:

### **§ 1.**

1. Dokonuje się zmiany miejscowego planu zagospodarowania przestrzennego gminy Piszczac, zatwierdzonego uchwałą Rady Gminy w Piszczacu Nr II/16/94 z dnia 21 lipca 1994 r. ze zmianami wprowadzonymi uchwałą Rady Gminy w Piszczacu Nr XXII/171/97 z dnia 14 lutego 1997 r.

2. Ustalenia zmiany planu wyrażone są w postaci:

- 1) zasad dotyczących przeznaczenia terenów oraz warunków dotyczących ich zagospodarowania, stanowiących treść niniejszej uchwały;
- 2) rysunku planu w skali 1:5.000, stanowiących załączniki nr 1 - 12 niniejszej uchwały. Rysunek planu w zakresie regulowanym uchwałą stanowią integralną całość z ustaleniami określonymi w § 1 ust. 2 pkt 1.

## § 2.

1. Wprowadza się zmianę polegającą na wydzieleniu z terenu upraw polowych

1 RP - "TERENY ZABUDOWY JEDNORODZINNEJ; położonych we wsiach:

1) PISZCZAC KOLONIA - obszar ustalony na załączniku nr 1 niniejszej uchwały, o powierzchni ok. 0,6 ha, oznaczony symbolem 5b MN.

2) PISZCZAC KOLONIA - obszar ustalony na załączniku nr 1 niniejszej uchwały, o powierzchni ok. 0,9 ha, oznaczony symbolem 5c MN.

3) PISZCZAC - obszar ustalony na załączniku nr 2 niniejszej uchwały, o powierzchni ok. 0,3 ha, oznaczony symbolem 5d MN.

4) ZALUTYŃ - obszar ustalony na załączniku nr 3 niniejszej uchwały, o powierzchni ok. 0,2 ha, oznaczony symbolem 5e MN.

5) CHOTYŁÓW - obszar ustalony na załączniku nr 4 niniejszej uchwały, o powierzchni ok. 0,2 ha, oznaczony symbolem 5f MN.

6) PISZCZAC - obszar ustalony na załączniku nr 8 niniejszej uchwały, o powierzchni ok. 0,9 ha, oznaczony symbolem 5g MN.

7) CHOTYŁÓW - obszar ustalony na załączniku nr 9 niniejszej uchwały, o powierzchni ok. 1,0 ha, oznaczony symbolem 5h MN.

2. Obowiązują następujące warunki zabudowy i zagospodarowania terenu:

1) Wysokość budynków 1 1/2 kondygnacji, z dachami przestrzennymi;

2) Dostosowanie brył budynków do architektury regionalnej i lokalnych tradycji,

3) Minimalna odległość linii zabudowy od linii rozgraniczającej ulic wynosi 8,0m

4) W projektowanych budynkach mieszkalnych dopuszcza się lokalizację usług komercyjnych.

5) Zaopatrzenie w wodę z istniejącej sieci wodociągowej.

Odprowadzenie ścieków sanitarnych do szczelnych zbiorników bezodpływowych, docelowo do ogólnowiejskiej sieci kanalizacyjnej.

Zaopatrzenie w ciepło z lokalnych kotłowni olejowych.

Zaopatrzenie w energię elektryczną z istniejącej sieci energetycznej.

Wywóz odpadów z gospodarstw domowych - na istniejące ekologiczne wysypisko śmieci w Kol. Piszczac.

## § 3.

1. Wprowadza się zmianę polegającą na wydzieleniu z terenu upraw polowych

1 RP - "TERENU ZABUDOWY ZAGRODOWEJ" położonego we wsi ZALUTYŃ - obszar ustalony na załączniku nr 5 niniejszej uchwały o powierzchni ok. 1,5 ha, oznaczony symbolem 4b MR.

2. Obowiązują następujące warunki zabudowy i zagospodarowania terenów:

1) Wysokość budynków 1 1/2 kondygnacji, z dachami przestrzennymi;

2) Dostosowanie brył budynków do architektury regionalnej i lokalnych tradycji,

3) Projektowane budynki będą pełnić funkcję gospodarstwa agroturystycznego.

4) Zaopatrzenie w wodę, odprowadzenie ścieków, zaopatrzenie w ciepło i energię elektryczną oraz wywóz - jak w § 2 pkt 2 ust. 5.

#### § 4.

1. Wprowadza się zmianę polegającą na wydzieleniu z terenu upraw polowych

1 RP - "TERENU POWIERZCHNIOWEJ EKSPLOATACJI TORFU" - położonego we wsi ZALUTYŃ - obszar ustalony na załączniku nr 3 niniejszej uchwały o powierzchni ok. 2,0 ha, oznaczony symbolem 6b PE.

2. Minimalna odległość terenu powierzchniowej eksploatacji torfu od linii rozgraniczającej drogi powiatowej 0276 Chotyłów - Zalutyn - winna wynosić 50,0 m.

#### § 5.

1. Wprowadza się zmianę polegającą na przeznaczeniu do zalesienia gruntów rolnych oznaczonych numerami geodezyjnymi w następujących wsiach:

- 1) CHOTYŁÓW - nr geod. 362, 365/5, 477;
- 2) ZALUTYŃ - nr geod. 15/6, 15/7, 29/1, 69;
- 3) KOL. PISZCZAC - nr geod. 938, 940; 381, 461;
- 4) PISZCZAC - nr geod. 185, 186, 210;
- 5) KOŚCIENIEWICZE - nr geod. 244/1, 232/6, 235/2, 235/8, 268/1, 268/2;
- 6) POŁOSKI - nr geod. 522/3, 522/4, 159, 417;
- 7) DĄBROWICA MAŁA - nr geod. 259, 1393/4, 1394;
- 8) JANÓWKA - nr geod. 124;
- 9) WYCZÓŁKI - nr geod. 107/3, 107/4;
- 10) ZAHORÓW - nr geod. 737/5, 737/7, 462, 467, 468, 469, 471, 491.

2. Zaleca się, aby pod zalesienia przeznaczać grunty V i VI klas bonitacyjnych.

#### § 6.

1. Wprowadza się zmianę polegającą na powiększeniu cmentarza grzebalnego w OS.

PISZCZAC obszar ustalony na załączniku nr 7 niniejszej uchwały, oznaczony symbolem 14 a ZC.

#### § 7.

1. Ustalenia w zakresie komunikacji:

1. Oznaczona symbolem 1 KZ - droga powiatowa 021833 (Piszczac- Dobrynka-Lebiedziew) KL.Z

2. Oznaczona symbolem 2 KZ - droga powiatowa 02184 (Dobrynka - Kopytów - do dr 816) - KL.L

3. Oznaczona symbolem 3 KZ - droga powiatowa 02158 (Dobrynka - Połoski) - KL. D

4. Oznaczona symbolem 4 KZ - droga powiatowa 02178 (Piszczac- Zaborów - do dr 02188) - KL. Z

5. Oznaczona symbolem 5 KZ - droga powiatowa 02188 (Kodeń - Tuczna - Wisznice) - KL. Z

6. Oznaczona symbolem 6 KZ - droga powiatowa 02176 (Zalesie - Sławatycze) - KL. Z

7. Oznaczona symbolem 7 KZ - droga powiatowa 02177 (Wyczółki - Dąbrowica Mała) - KL. L

8. Oznaczona symbolem 8 KZ - droga powiatowa 02172 (Od drogi 02167 - Wyczółki - Huszcza) - KL. L

9. Oznaczona symbolem 9 KZ - droga powiatowa 02167 (Biała Podl. - Ogrodniki - Piszczac) - KL. Z
10. Oznaczona symbolem 10 KZ - droga powiatowa 02171 (Kościeniewicze - Ortel Królewski) - KL. D
11. Oznaczona symbolem 11 KZ - droga powiatowa 02159 (Kościeniewicze - Wyczółki) - KL. L
12. Oznaczona symbolem 12 KZ - droga powiatowa 02175 (Kłoda Duża - Chotyłów - Zalutyń) - KL. L
13. Oznaczona symbolem 13 KZ - droga powiatowa 02176 (drogapowiatowa przez Chotyłów) - KL. D
14. Oznaczona symbolem 14 KZ - droga powiatowa 02190 (Puhary - Tuczna) - KL. D
15. Oznaczona symbolem 15 KZ - droga powiatowa 02187 (Zaborów - Zahacie) - KL. D
16. Oznaczona symbolem 16 KZ - droga powiatowa 2170 (Ortel Królewski - Łomazy) - KL. Z

2. Szerokość pasów drogowych dróg powiatowych wymienionych w p. 1, w zależności od klasy technicznej tych dróg, winna być zgodna z Rozporządzeniem Ministra Transportu i Gospodarki Morskiej z dnia 2 marca 1999 r. w sprawie warunków technicznych jakim powinny odpowiadać drogi publiczne i ich usytuowanie (Dz. U. Nr 43, poz. 430).

3. Ustala się szerokość pasa drogowego drogi gminnej oznaczonej nr geod. 637 we wsi Kościeniewicze - na 7,0 m - obszar ustalony na załączniku nr 6 niniejszej uchwały.

4. Ustala się pas drogowy we wsi Chotyłów - o szer. 6 m - obszar ustalony na załączniku nr 11 niniejszej uchwały.

## **§ 8.**

1. Zmienia się przeznaczenie terenów w następujących miejscowościach:

- 1) - ORTEL KRÓLEWSKI I - 7 UO, szkoła podstawowa - na symbol 7 MR - budownictwo zagrodowe (zał. nr 12),  
- 6 RPH, 7 RPU, usługi dla rolnictwa - na symbol 6 UR, 7 UR - usługi dla rzemiosła (zał. nr 12),
- 2) WÓLKA KOŚCIENIEWICKA - 6 UO, szkoła podstawowa - na symbol 6 MR - budownictwo zagrodowe (zał. nr 12),  
- 5 UK, usługi kultury - na symbol 5 MR - budownictwo zagrodowe (zał. nr 12)
- 3) DĄBROWICA MAŁA - 6 UH, usługi handlu - na 6 MR - budownictwo zagrodowe (zał. nr 12),
- 4) KOL. PISZCZAC - dawne wyrobisko po żwirze przeznacza się na stawy rybne teren o pow. ok. 0,6 ha oznaczony symbolem 1 W na zał. nr 10.
- 5) Traci ważność ustalenie pod symbolem 11 NU (wysypisko odpadów).

**§ 9.** Plan z uchwalonymi zmianami przechowywany jest w Urzędzie Gminy w Piszczacu, który jest zobowiązany do udostępniania go zainteresowanym w ramach obowiązujących przepisów.

**§ 10.** Wykonanie uchwały zleca się Zarządowi Gminy w Piszczacu.



§ 11.Uchwała wchodzi w życie po upływie 14-tu dni od daty ogłoszenia w Dzienniku Urzędowym Wojewody Lubelskiego.

## **ZAŁĄCZNIKI**

### **ZAŁĄCZNIK Nr 1 PISZCZAC**

grafika

### **ZAŁĄCZNIK Nr 2 PISZCZAC**

grafika

### **ZAŁĄCZNIK Nr 3 ZALUTYŃ**

grafika

### **ZAŁĄCZNIK Nr 4 CHOTYLÓW**

grafika

### **ZAŁĄCZNIK Nr 5 ZALUTYŃ**

grafika

### **ZAŁĄCZNIK Nr 6 KOŚCIENIEWICZE**

grafika

### **ZAŁĄCZNIK Nr 7 PISZCZAC**

grafika

### **ZAŁĄCZNIK Nr 8 PISZCZAC**

grafika

### **ZAŁĄCZNIK Nr 9 CHOTYLÓW**

grafika

### **ZAŁĄCZNIK Nr 10**

**KOL. PISZCZAC**

grafika

**ZAŁĄCZNIK Nr 11  
CHOTYLÓW**

grafika

**ZAŁĄCZNIK Nr 12  
ORTEL KRÓLEWSKI I WÓLKA KOŚCIENIEWICKA  
DĄBROWICA MAŁA**

grafika



6736

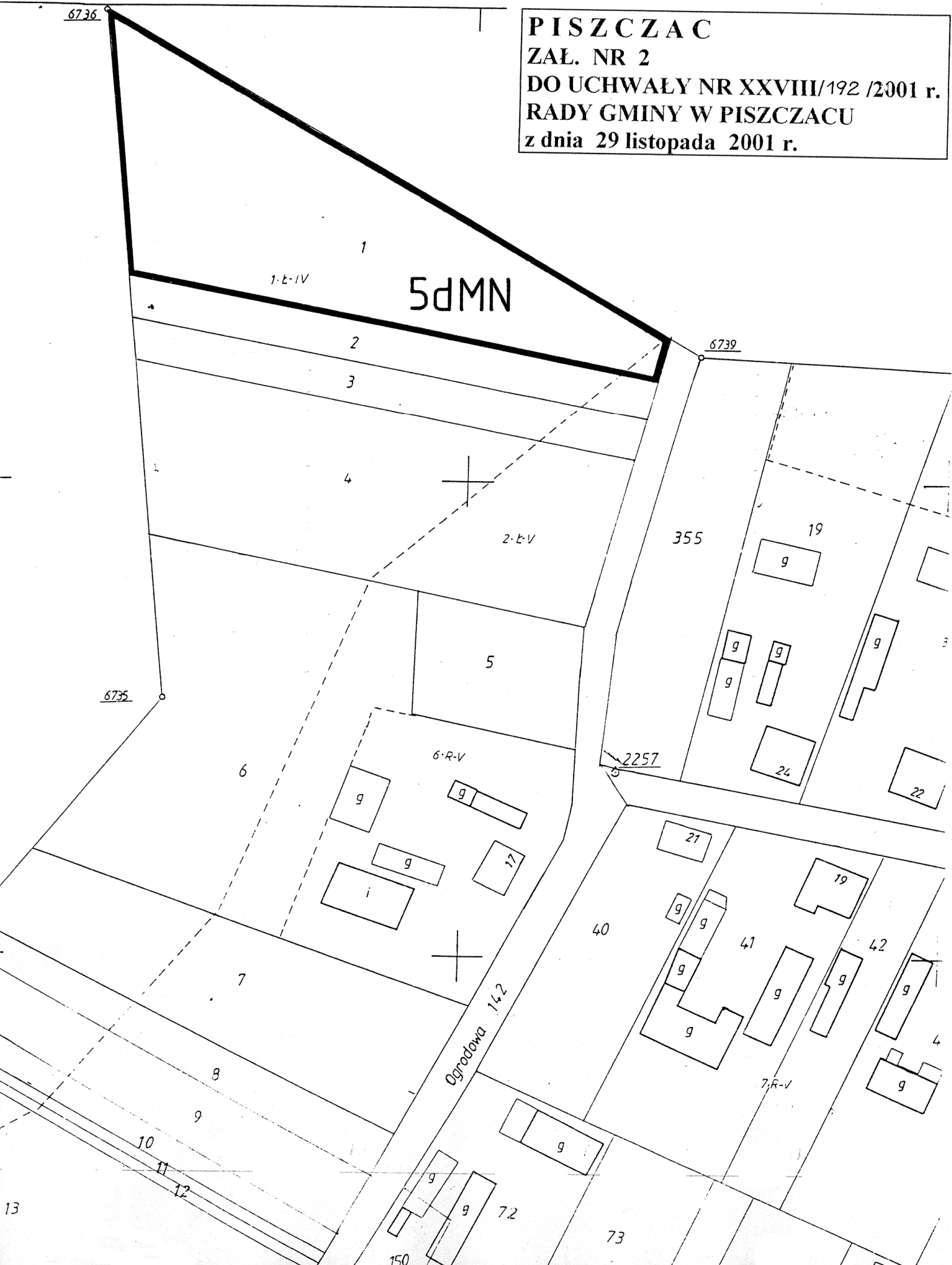
# PISZCZAC

ZAL. NR 2

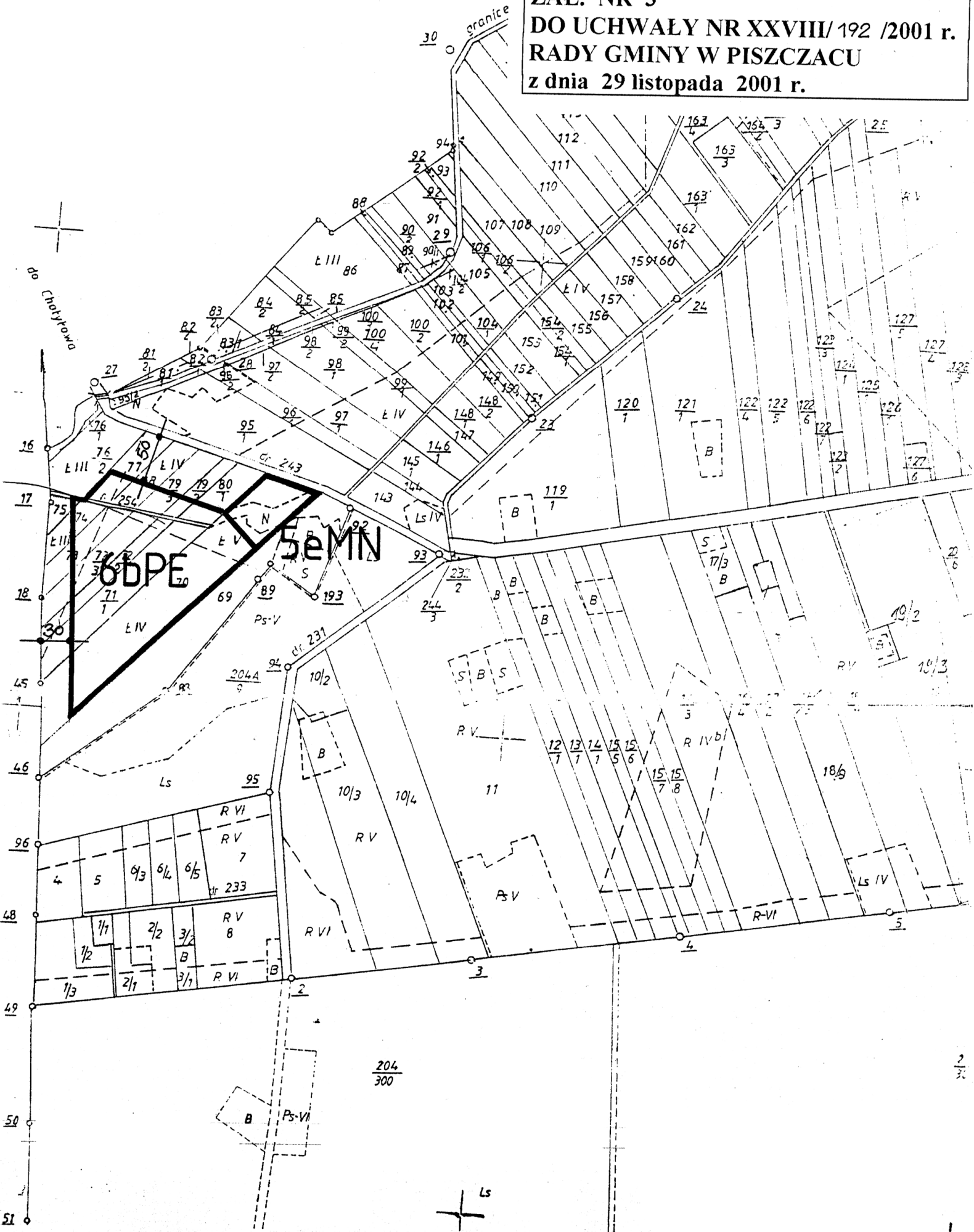
DO UCHWAŁY NR XXVIII/192 /2001 r.

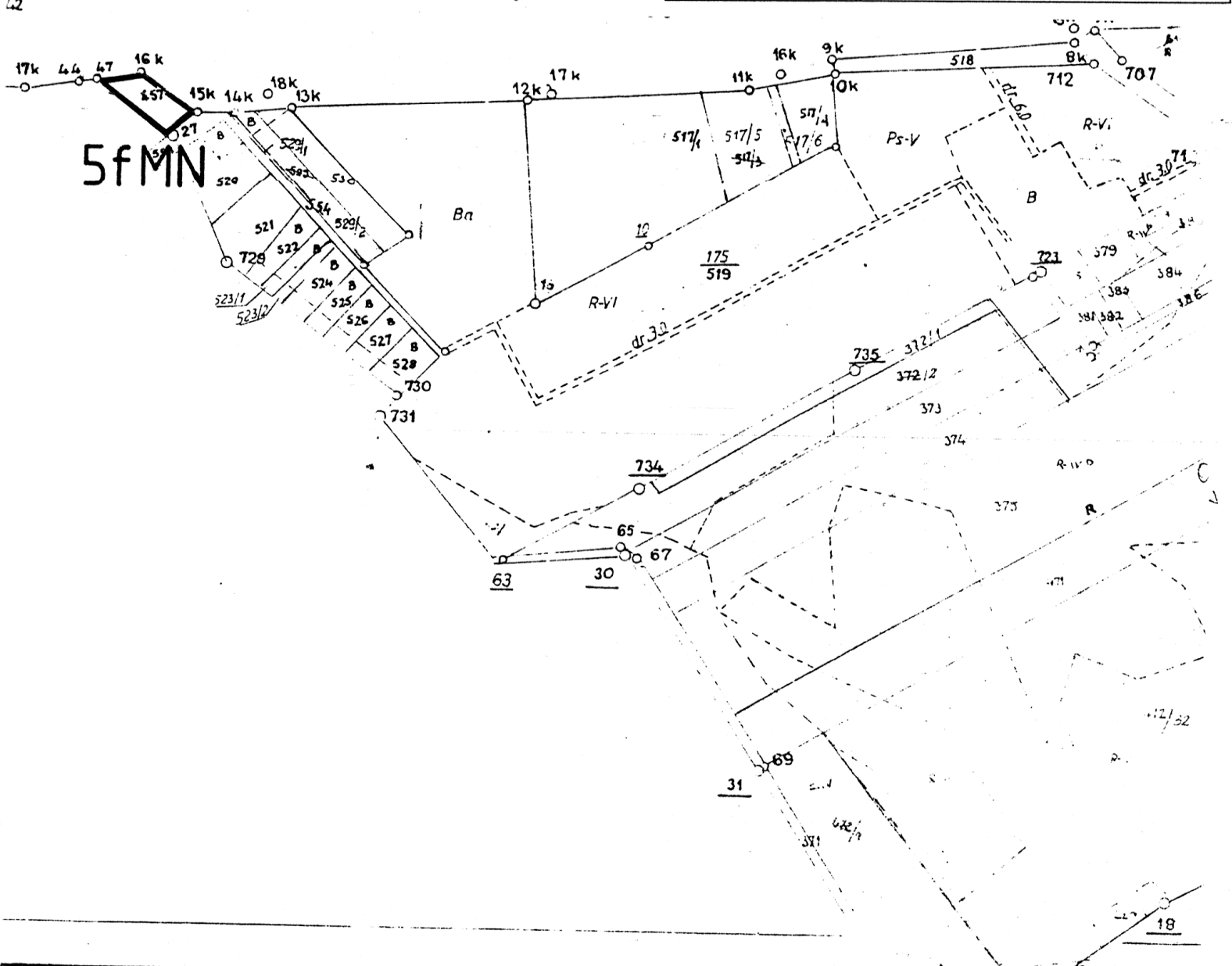
RADY GMINY W PISZCZACU

z dnia 29 listopada 2001 r.



**ZALUTYŃ**  
**ZAL. NR 3**  
**DO UCHWAŁY NR XXVIII/192 /2001 r.**  
**RADY GMINY W PISZCZACU**  
**z dnia 29 listopada 2001 r.**

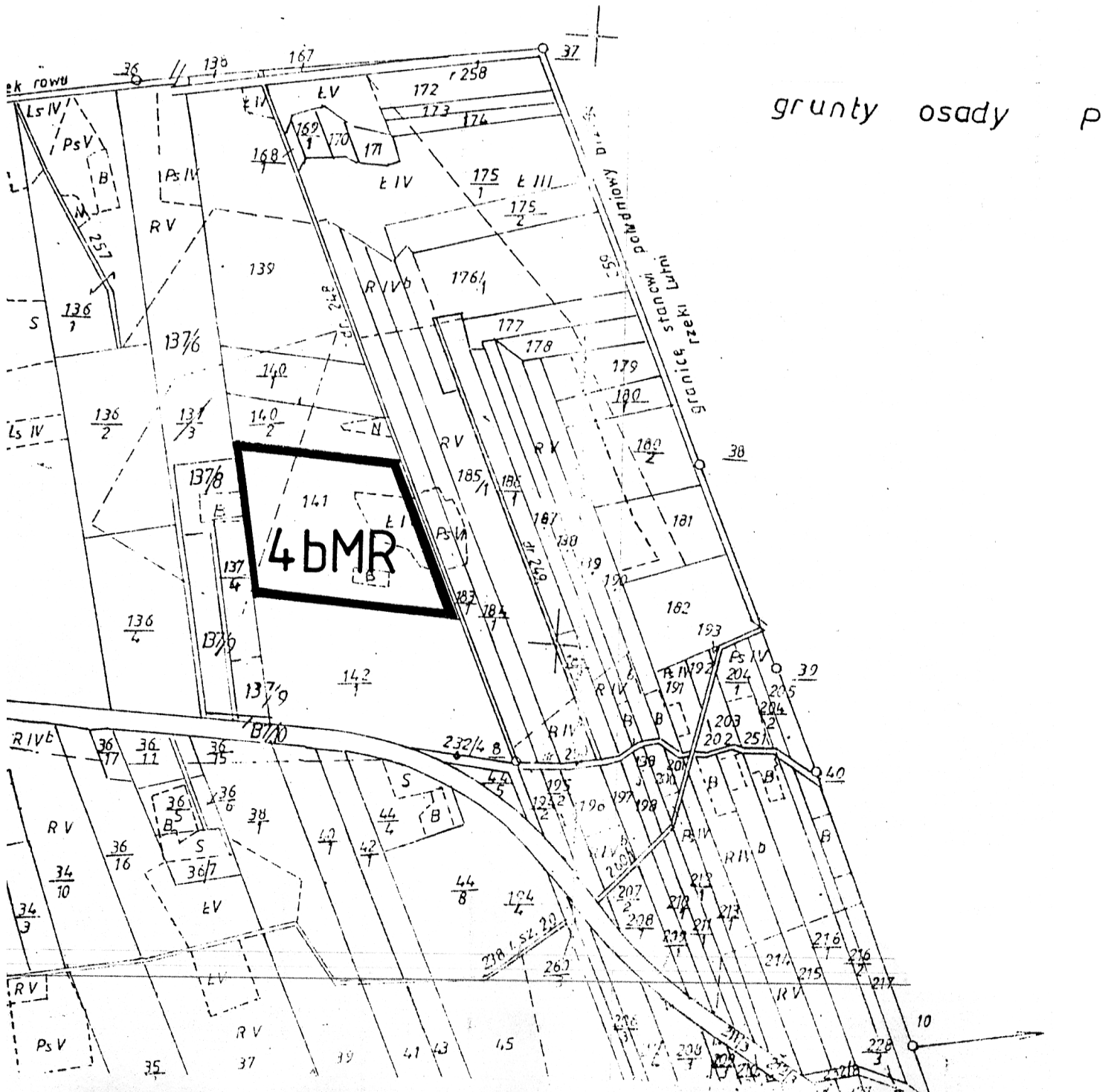




Mapa ewidencji gruntów 1:5000

1. Materiały źródłowe: mapa ewidencji gruntów
2. Mapa: skartowano ręcznie

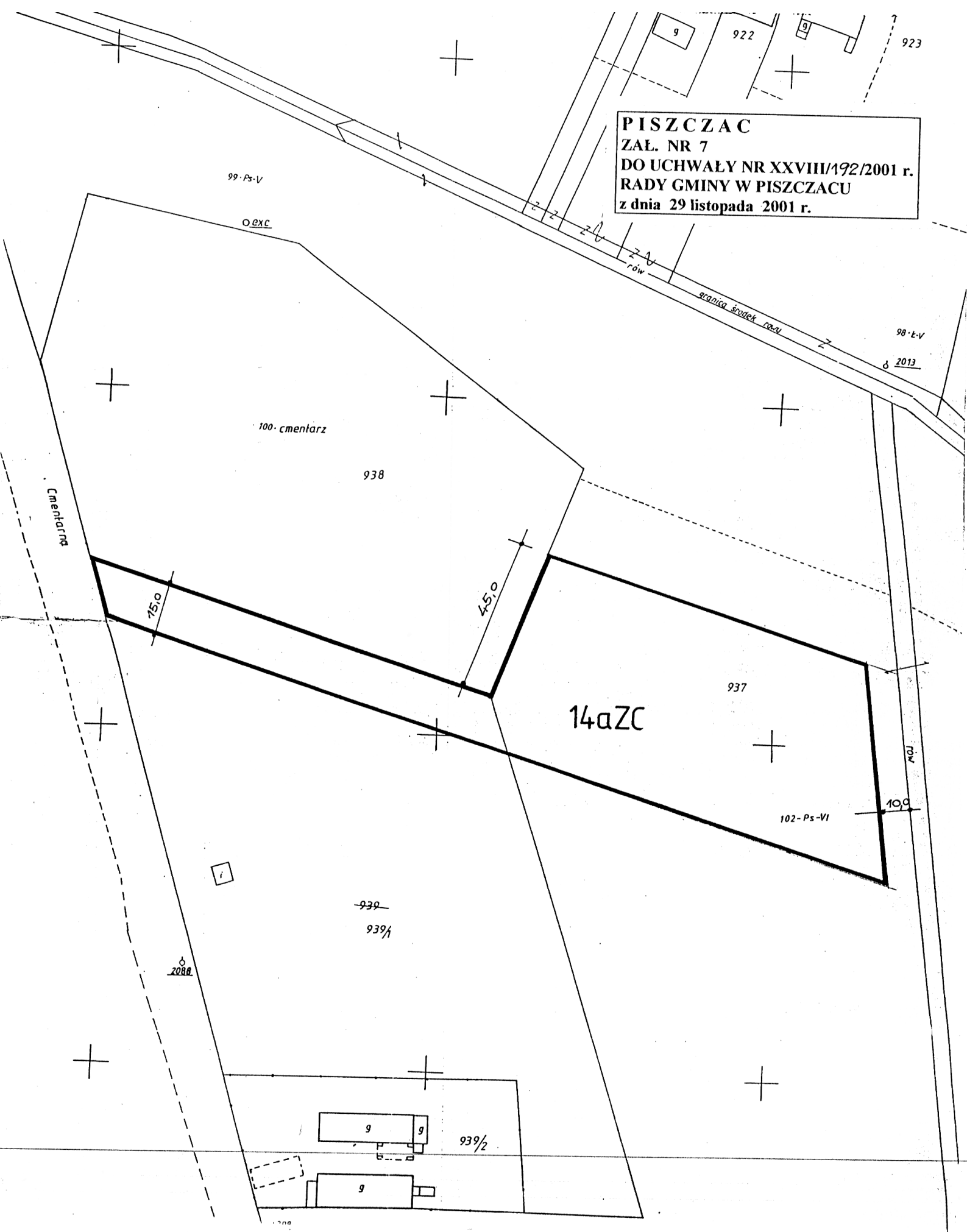
**ZALUTYŃ**  
**ZAL. NR 5**  
**DO UCHWAŁY NR XXVIII/192 /2001 r.**  
**RADY GMINY W PISZCZACU**  
**z dnia 29 listopada 2001 r.**







**PISZCZAC**  
ZAŁ. NR 7  
DO UCHWAŁY NR XXVIII/192/2001 r.  
RADY GMINY W PISZCZACU  
z dnia 29 listopada 2001 r.



99-Ps-V

O.BXC

100. cmentarz

938

Cmentarna

75.0

45.0

14aZC

937

102-Ps-VI

10.0

~~939~~

939/1

2088

939/2

g

g

g

923

922

98-E-V

2013

granica srodtek rowu

row

row

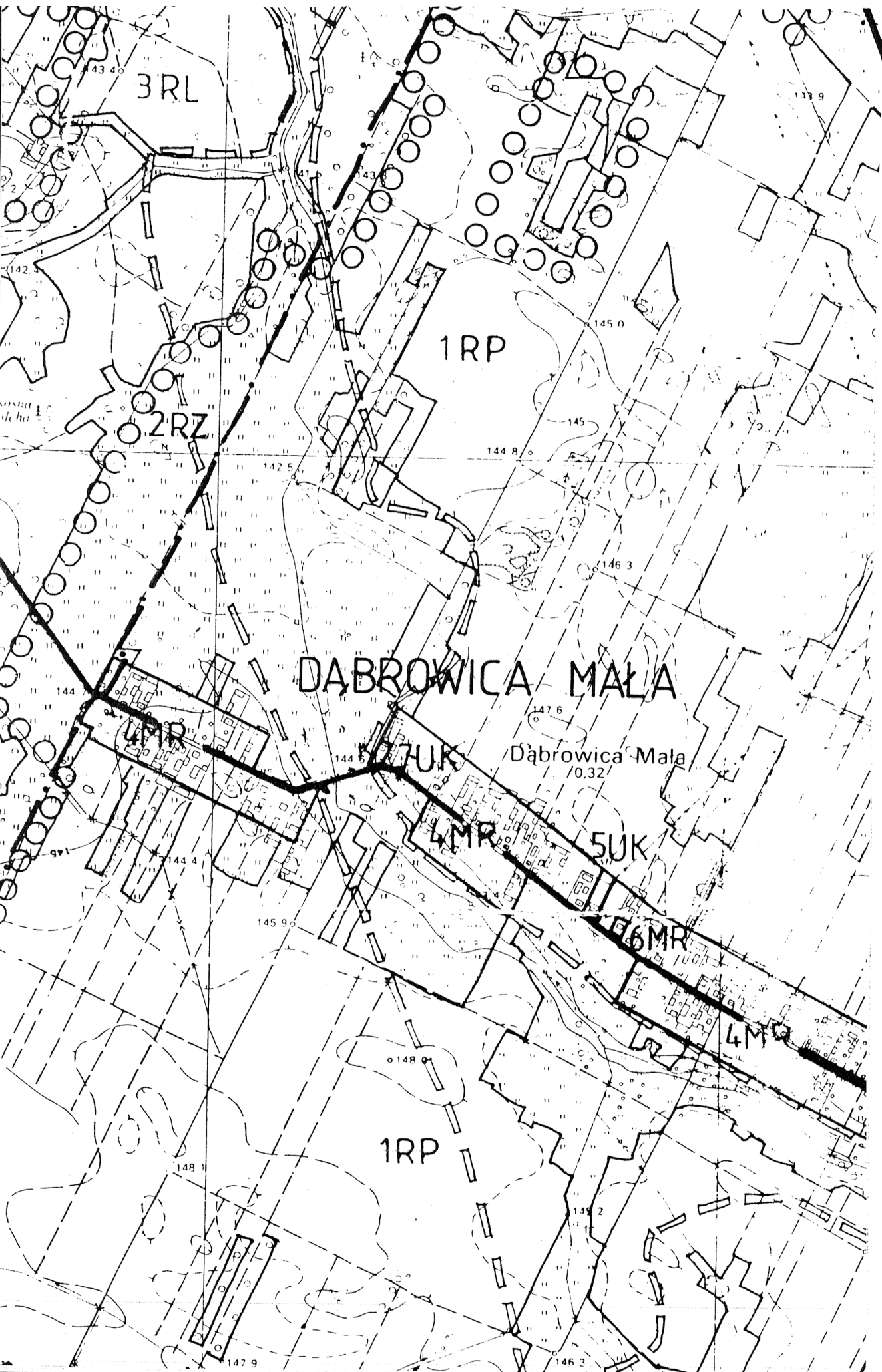












ORTEL KRÓLEWSKI I  
WÓLKA KOŚCIENIEWICKA  
DĄBROWICA MAŁA  
ZAL. NR. 12  
DO UCHWAŁY NR. XXVIII/192/2001 r.  
RADY GMINY W PISZCZACH  
z dnia 29 listopada 2001 r.

