

UCHWAŁA Nr XXX/129/05

RADY GMINY W SOKOŁOWIE PODLASKIM

z dnia 29 sierpnia 2005 r.

w sprawie uchwalenia miejscowego planu zagospodarowania przestrzennego dla części wsi: Budy Kupientyńskie, Dąbrowa, Skibniew - Kurcze, Węże, gmina Sokołów Podlaski - pod powierzchnią eksploatację złóż kruszywa naturalnego.

Na podstawie art. 18 ust. 2 pkt 5 oraz art. 40 ust. 1 ustawy z dnia 8 marca 1990r. o samorządzie gminnym (Dz.U. z 2001r. Nr 142, poz. 1591 z późn. zm.), oraz art. 20 ust. 1 ustawy z dnia 27 marca 2003r. o planowaniu i zagospodarowaniu przestrzennym (Dz.U. z 2003r. Nr 80, poz. 717 z późn. zm.) - Rada Gminy w Sokołowie Podlaskim uchwała, co następuje:

DZIAŁ I

USTALENIA DOTYCZĄCE CAŁEGO OBSZARU OBJĘTEGO PLANEM

Rozdział 1

Ustalenia ogólne

§ 1.

1. Stwierdza się zgodność niniejszego planu z ustaleniami studium uwarunkowań i kierunków zagospodarowania przestrzennego gminy Sokołów Podlaski uchwalonego uchwałą VII/52/99 Rady Gminy w Sokołowie Podlaskim z dnia 27 kwietnia 1999r.

§ 2.

1. Uchwala się miejscowy plan zagospodarowania przestrzennego dla części wsi: Budy Kupientyńskie, Dąbrowa, Skibniew - Kurcze i Węże, zwany dalej planem.

2. Plan obejmuje obszar części wsi: Dąbrowa, Budy Kupientyńskie, Skibniew - Kurcze i Węże, którego granice zostały określone w uchwale nr XV/75/2004r Rady Gminy w Sokołowie Podlaskim z dnia 28 stycznia 2004r. w sprawie przystąpienia do opracowania miejscowego planu zagospodarowania przestrzennego gminy Sokołów Podlaski dla części miejscowości: Dąbrowa, Budy Kupientyńskie, Skibniew - Kurcze i Węże - pod powierzchnią eksploatację złóż kruszywa naturalnego

3. Integralną częścią niniejszej uchwały są następujące załączniki:

1) Załącznik nr 1 - pięć rysunków planu w skali 1:1000, określonych następująco:

Rysunek nr 1 - miejscowy plan zagospodarowania przestrzennego części wsi Dąbrowa, gm. Sokołów Podlaski,

Rysunek nr 2 - miejscowy plan zagospodarowania przestrzennego części wsi Budy Kupientyńskie, gm. Sokołów Podlaski,

Rysunek nr 3 - miejscowy plan zagospodarowania przestrzennego części wsi Skibniew -

Kurcze, gm. Sokołów Podlaski,

Rysunek nr 4 i Rysunek nr 5 - miejscowy plan zagospodarowania przestrzennego części wsi Węże, gm. Sokołów Podlaski,

2) Załącznik nr 2 - rozstrzygnięcie o sposobie rozpatrzenia uwag do projektu planu,

3) Załącznik nr 3 - rozstrzygnięcie o sposobie realizacji i zasadach finansowania inwestycji z zakresu infrastruktury technicznej należących do zadań własnych gminy.

§ 3. Ilekcroć w przepisach uchwały jest mowa o:

1) uchwale - należy przez to rozumieć niniejszą uchwałę Rady Gminy w Sokołowie Podlaskim,

2) planie - należy przez to rozumieć niniejszy miejscowy plan zagospodarowania przestrzennego gminy Sokołów Podlaski opracowany dla części wsi: Dąbrowa, Budy Kupientyńskie, Skibniew - Kurcze i Węże,

3) rysunkach planu - należy przez to rozumieć rysunki, o których mowa w § 2 ust. 3, pkt 1,

4) ustawie - należy przez to rozumieć przepisy ustawy z dnia 27 marca 2003r. o planowaniu i zagospodarowaniu przestrzennym (Dz.U. z 2003r. Nr 80, poz. 717 z późn. zm.),

5) przepisach odrębnych - należy przez to rozumieć przepisy ustaw wraz z aktami wykonawczymi,

6) obszarze objętym planem - należy przez to rozumieć obszar w granicach planu przedstawionych na pięciu rysunkach planu,

7) terenie - należy przez to rozumieć teren, o określonym w planie przeznaczeniu, wyznaczony na rysunku planu liniami rozgraniczającymi oraz oznaczony symbolami literowymi i cyfrowymi,

8) drodze - należy przez to rozumieć budowlę wraz z drogowymi obiektami inżynierskimi, urządzeniami i instalacjami, stanowiącą całość techniczno - użytkową, przeznaczoną do prowadzenia ruchu drogowego zlokalizowaną w pasie drogowym, zaliczoną do dróg publicznych,

9) drodze wewnętrznej - należy przez to rozumieć drogę niezaliczoną do żadnej kategorii dróg publicznych, a w szczególności drogę dojazdową do gruntów rolnych i leśnych oraz drogę dojazdową do terenów użytkowanych przez przedsiębiorców.

§ 4.

1. Plan określa następujące elementy zagospodarowania przestrzennego:

1) przeznaczenie terenów oraz linie rozgraniczające tereny o różnym przeznaczeniu lub różnych zasadach zagospodarowania,

2) zasady ochrony i kształtowania ładu przestrzennego,

3) zasady ochrony środowiska, przyrody i krajobrazu kulturowego,

4) zasady ochrony dziedzictwa kulturowego i zabytków,

5) granice i sposoby zagospodarowania terenów podlegających ochronie ustalonych na podstawie odrębnych przepisów w tym terenów górniczych,

6) zasady modernizacji, rozbudowy i budowy systemów komunikacji i infrastruktury technicznej,

7) stawki procentowe, na podstawie których ustala się opłatę, o której mowa w art. 36, ust. 4 ustawy.

2. Plan nie określa następujących elementów zagospodarowania przestrzennego:

- 1) zasad ochrony dóbr kultury współczesnej, ponieważ takie nie występują,
- 2) wymagań wynikających z potrzeb kształtowania przestrzeni publicznych, ponieważ takie nie występują,
- 3) parametrów i wskaźników kształtowania zabudowy, w tym linii zabudowy, gabarytów obiektów i wskaźników intensywności zabudowy, ponieważ przedmiotem sporządzania planu jest powierzchniowa eksploatacja złóż kruszywa naturalnego,
- 4) szczegółowych zasad i warunków scalania i podziału nieruchomości, ponieważ nie ma potrzeby ich przeprowadzenia,
- 5) szczególnych warunków zagospodarowania terenów oraz ograniczenia w ich użytkowaniu w tym zakaz zabudowy, ponieważ nie ma potrzeby ustalania takich warunków,
- 6) sposobu i terminu tymczasowego zagospodarowania, urządzania i użytkowania terenów, ponieważ nie występuje taka potrzeba.

§ 5.

1. Następujące oznaczenia graficzne zawarte na rysunkach planu, o którym mowa w § 3 ust.

2, pkt 1 są ustaleniami planu:

- granice obszaru objętego planem,
- linie rozgraniczające tereny o różnym przeznaczeniu lub różnych zasadach zagospodarowania,
- granice filarów ochronnych,
- linie wymiarowe z oznaczeniem wymiarów,
- PG - tereny powierzchniowej eksploatacji złóż kruszywa naturalnego,
- ZL - tereny lasów,
- KDG - R - teren na poszerzenie drogi gminnej,
- En15/0,4kV - linia energetyczna średniego napięcia.

2. Oznaczenia graficzne określone na pięciu rysunkach planu nie wymienione w ust. 1 mają charakter informacyjny.

Rozdział II

Ochrona i kształtowanie ładu przestrzennego

§ 6. Na terenach objętych planem ustala się następujące zasady ochrony i ukształtowania ładu przestrzennego:

1. Przeprowadzenie rekultywacji obejmującej wszystkie tereny objęte planem poprzez zalesienie lub utworzenie zbiorników wodnych oraz zharmonizowanie terenów poeksploatacyjnych z istniejącym krajobrazem,
2. Ochronę terenów rolnych i leśnych znajdujących się przy granicy eksploatacji kruszywa, poprzez zachowanie filarów ochronnych tj. pasów terenu wyłączonych z możliwości eksploatacji kruszywa określonych w § 9, ust. 2 pkt 8.

Rozdział III

Ochrona środowiska, przyrody i krajobrazu

§ 7.

1. Ustala się następujące zasady ochrony środowiska przyrodniczego:

1) nakaz prowadzenia eksploatacji złóż w sposób minimalizujący negatywny wpływ na stan środowiska, a w szczególności takich jego elementów jak powietrze atmosferyczne, klimat akustyczny, środowisko gruntowo - wodne i krajobraz,

2) ochronę przed zanieczyszczeniami gleby, wód podziemnych i powierzchniowych poprzez:

a) nakaz składowania odpadów stałych w kontenerach i ich wywóz na składowisko odpadów,

b) zakaz lokalizacji magazynów paliwa oraz zakaz zanieczyszczania substancjami ropopochodnymi lub innymi mogącymi wpływać na pogorszenie stanu gleby, wód podziemnych i powierzchniowych,

c) zakaz odprowadzania nieoczyszczonych ścieków bezpośrednio do gruntu,

d) eksploatację złóż należy prowadzić w sposób eliminujący niezorganizowaną emisję pyłów.

3) zachowanie i ochronę istniejących lasów oznaczonych na rysunku planu nr 4 symbolem 1ZL,

4) ochronę istniejących terenów rolnych i leśnych poprzez wyznaczenie filarów ochronnych stanowiących pasy terenu o szerokości 6,0m wyznaczonych od granicy terenów rolnych i leśnych do linii rozgraniczającej tereny przeznaczone do powierzchniowej eksploatacji złoża kruszywa naturalnego 1PG, 2PG, 3PG, 4PG i 5PG.

5) ustala się, dla wszystkich terenów objętych planem (z wyłączeniem terenów oznaczonych symbolem 1KDG - R) przeprowadzenie rekultywacji poprzez zalesienie oraz w taki sposób, aby rekultywacja podniosła walory krajobrazowe terenu oraz przyczyniła się do zwiększenia różnorodności biologicznej.

2. Na terenie części wsi Węże w granicach określonych na rysunku planu nr 4 i nr 5 obowiązuje przestrzeganie zasad zagospodarowania określonych dla Siedlecko -Węgrowskiego Obszaru Chronionego Krajobrazu, stosownie do obowiązującego rozporządzenia Wojewody Mazowieckiego.

Rozdział IV

Ochrona dziedzictwa kulturowego i zabytków

§ 8.

1. Ustala się ochronę zabytków archeologicznych poprzez objęcie strefą obserwacji archeologicznej terenu oznaczonego na rysunku planu nr 1 symbolem 1PG położonego we wsi Budy Kupientyńskie.

2. Ustala się, że na terenie 1PG, o którym mowa w ust. 1 w przypadku natrafienia na szczątki zabytków archeologicznych w trakcie prowadzonych robót ziemnych należy niezwłocznie powiadomić Konserwatora Zabytków lub Wójta Gminy.

DZIAŁ II
USTALENIA DOTYCZĄCE PRZEZNACZENIA ORAZ ZASAD
ZAGOSPODAROWANIA TERENÓW

Rozdział I

Tereny powierzchniowej eksploatacji złóż kruszywa naturalnego

§ 9.

1. Ustala się tereny powierzchniowej eksploatacji złóż kruszywa naturalnego oznaczone na rysunkach planu nr: 1, 2, 3, 4 i 5 odpowiednio 1PG, 2PG, 3PG, 4PG i 5PG.
2. Ustala się następujące zasady zagospodarowania terenów, o których mowa w ust. 1.
 - 1) eksploatację ze złóż należy prowadzić według zasad optymalnego wykorzystania udokumentowanych zasobów,
 - 2) na terenach górniczych o symbolach 1PG, 2PG, 3PG, 4PG i 5PG obowiązuje ograniczenie w użytkowaniu terenu tj. zakaz zabudowy z dopuszczeniem lokalizacji obiektów kubaturowych, urządzeń komunikacyjnych oraz urządzeń pomocniczych bezpośrednio związanych z eksploatacją kopalni,
 - 3) na terenach 4PG i 5PG ustala się:
 - a) dopuszczalną eksploatację kruszywa w ilości mniejszej niż 20.000 nm³/rok na powierzchni nie przekraczającej 2ha, bez użycia materiałów wybuchowych,
 - b) eksploatację złóż kruszywa naturalnego bez jego przeróbki i uszlachetniania,
 - 4) maksymalna głębokość wyrobisk do 12,0m,
 - 5) należy utrzymywać bezpieczny kąt nachylenia eksploatowanej ściany wyrobiska,
 - 6) zakazuje się wypełniania wyrobiska materiałami odpadowymi np. gruzem,
 - 7) zasięg szkodliwego oddziaływania projektowanej eksploatacji złóż należy ograniczyć do granic własności,
 - 8) ustala się zachowanie następujących filarów ochronnych:
 - a) dla terenów rolnych i leśnych - 6,0m od linii rozgraniczającej tereny 1PG, 2PG, 3PG, 4PG i 5PG i tereny nie należące do użytkownika wyrobiska
 - b) dla dróg - 10,0m od linii rozgraniczającej tereny 1PG, 3PG, 4PG i 5PG i tereny dróg gminnych i wewnętrznych,
 - c) dla linii energetycznej średniego napięcia EN 15/0,4 kV- po 5,0m od skrajnego toru linii.
 - 9) po wyeksploatowaniu każdego z terenów 1PG, 2PG, 3PG, 4PG i 5PG musi być przeprowadzona rekultywacja każdego wyrobiska w kierunku leśnym lub wodnym,
 - 10) dla terenów 4PG i 1ZL oraz terenu 5PG obowiązuje stosowanie nakazów i zakazów określonych w obowiązującym Rozporządzeniu Wojewody Mazowieckiego w sprawie wprowadzenia obszarów chronionego krajobrazu,
 - 11) dla terenów leśnych ZL ustala się:
 - a) dotychczasowe użytkowanie,
 - b) zakaz zabudowy z wyjątkiem obiektów budowlanych związanych z gospodarką

leśną,

Rozdział II

Komunikacja i infrastruktura techniczna

§ 10.

1. Ustala się obsługę komunikacyjną terenów objętych planem następująco:
 - 1) teren 1PG we wsi Budy Kupientyńskie - z drogi gminnej 1KDG"
 - 2) teren 2PG we wsi Dąbrowa - z drogi gminnej 2KDG oraz z drogi krajowej,
 - 3) teren 3PG we wsi Skibniew - Kurcze - z drogi wewnętrznej 1KDW,
 - 4) teren 4PG we wsi Węże - z drogi wewnętrznej 3KDW,
 - 5) teren 5PG we wsi Węże - z drogi wewnętrznej 4KDW.
2. Ustala się przeznaczenie terenu oznaczonego na rysunku planu nr 1 symbolem 1KDG - R na poszerzenie drogi gminnej,
3. Dla dróg wymienionych w ustępie 1 ustala się zachowanie filarów ochronnych określonych w § 9 ust. 2, pkt 8 lit. b.

§ 11.

1. Ustala się następujące zasady obsługi w zakresie infrastruktury technicznej:
 - 1) zaopatrzenie w wodę:
 - a) dla terenów 2PG, 3PG, 4PG i PG poprzez dowóz wody,
 - b) dla terenu 1PG z indywidualnej studni,
 - 2) nie przewiduje się, w granicach opracowania planu, obiektów i urządzeń odprowadzania ścieków sanitarnych ani ścieków technologicznych,
 - 3) usuwanie odpadów stałych do kontenerów i ich wywóz na wysypisko odpadów komunalnych,
 - 4) zaopatrzenie w energię elektryczną:
 - a) dla terenu 2PG, 3PG, 4PG i 5PG z urządzeń własnych,
 - b) dla terenu 1PG poprzez projektowane przyłącze z istniejącej linii energetycznej NN.

DZIAŁ III

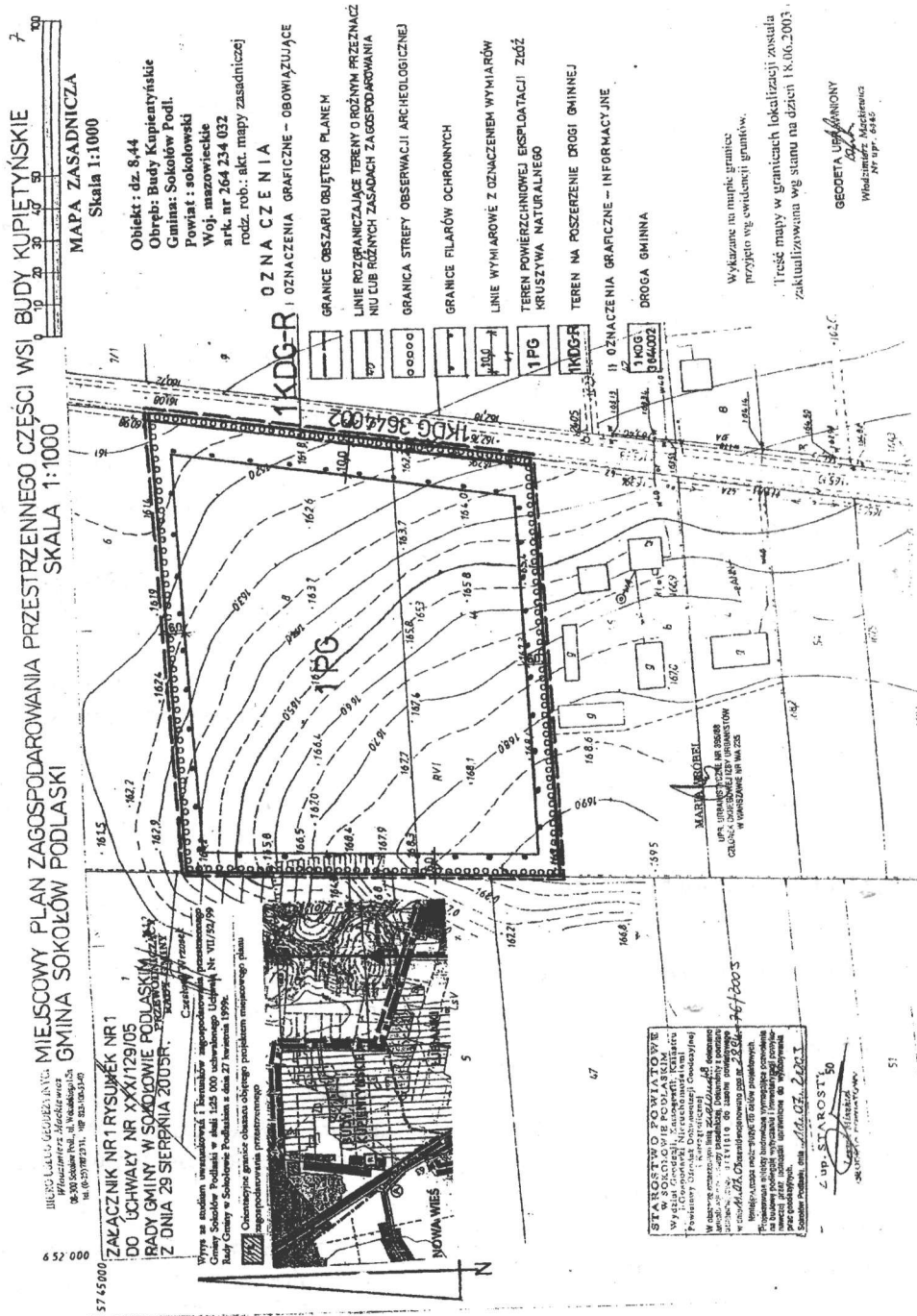
PRZEPISY PRZEJŚCIOWE I KOŃCOWE

§ 12. Dla terenów objętych planem ustala się, stawkę procentową służącą naliczeniu jednorazowej opłaty z tytułu wzrostu wartości nieruchomości w wysokości 20%.

§ 13. Wykonanie uchwały powierza się Wójtowi Gminy Sokołów Podlaski.

§ 14. Uchwała podlega ogłoszeniu w Dzienniku Urzędowym Województwa Mazowieckiego oraz na stronie internetowej Gminy Sokołów Podlaski.

§ 15. Uchwała wchodzi w życie po upływie 30 dni od daty ogłoszenia w Dzienniku Urzędowym Województwa Mazowieckiego.



MIEJSCOWY PLAN ZAGOSPODAROWANIA PRZESTRZENNEGO CZĘŚCI WSI DĄBROWA
MAPA ZASADNICZA GMINA SOKOŁÓW PODLASKI²⁴ SKALA 1:1000

BIURO USŁUG GEODEZYJNYCH
Włodzisław Mazowiecki
ul. Sienkiewicza 14, 25-100 Włodzisław
tel. 25 731 25 15

ZAKĄCZNIK NR 1 RYSUNEK NR 2
DO UCHWAŁY NR XXXI/29/05
RADY GMINY W SOKOŁOWIE
PODLASKIM Z DNIA 29 SIERPNIA 2005R.

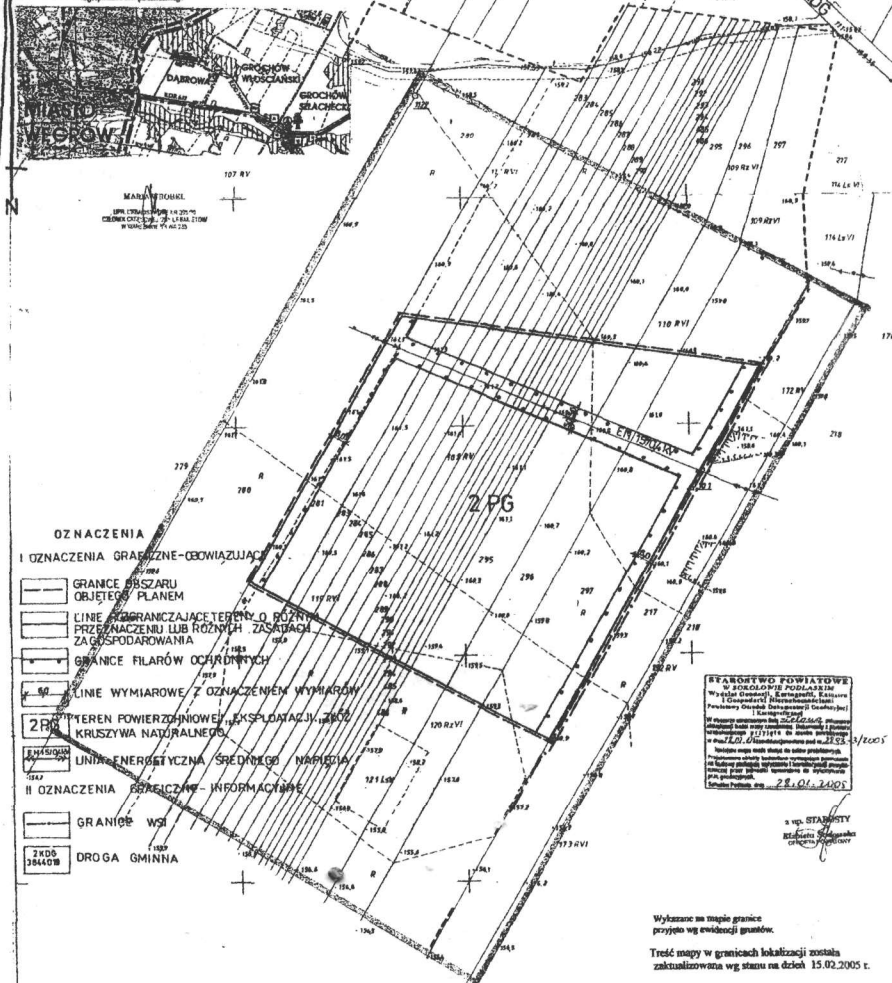
obiekt : dz. nr 281-297
obręb : Dąbrowa
gmina : Sokółów Podl.
pow. : sokółowski
wój. : mazowiecki
ark. nr 264.411.032
264.233.234

Wzrost sił oddziaływań i kierunki zagospodarowania przestrzennego
Gminy Sokółów Podlaski - Ark. 125 (00) uchwały Rady Nr VII/02/99
Rady Gminy w Sokółowie Podlaskim z dnia 27 kwietnia 1999r.

PRZETWORZENIE
PLANU
Czynny Wydział

0 10 20 30 40 50 100

PODZIAŁKA UNIOWA



- OZNACZENIA**
- I OZNACZENIA GRANICZNE - OBOWIĄZUJĄCE**
- GRANICE OBSZARU OBJĘTEGO PLANEM
 - LINIE OGRANICZAJĄCE TEREN O RÓŻNYM PRZEZNACZENIU LUB RÓŻNYCH ZASADACH ZAGOSPODAROWANIA
 - GRANICE FILARÓW OCHRONNYCH
 - LINIE WYMIAROWE Z OZNACZENIEM WYMIARÓW
 - TEREN POWIERZCHNIOWEJ EKSPLOATACJI ŻEGLI KRUSZYWA NATURALNEGO
 - LINIA ENERGETYCZNA ŚREDNIEGO NAPIĘCIA
- II OZNACZENIA GRANICZNE - INFORMACYJNE**
- GRANICE WSI
 - DROGA GMINNA

STAROSTWO POWIATOWE
w Sokółowie Podlaskim
Wydział Geodezji, Kartografii, Katastru
i Geoinformacji
Panstwowego Urzędu Geodezyjno-Katastrального
i Kartograficznego
ul. Sienkiewicza 14, 25-100 Włodzisław
tel. 25 731 25 15
Fax: 25 731 25 16
e-mail: biuro@starostwo.sokolow.pl
www.starostwo.sokolow.pl

s. up. STABYSTY
Stanisław Stabysta
Geodeta

Wykazano na mapie granice przyjęte wg ewidencji graniców.
Treść mapy w granicach lokalizacji została zaktualizowana wg stanu na dzień 15.02.2005 r.

Wykonał:
GEODETA UPRAWNIENY
Stanisław Stabysta
ul. Sienkiewicza 14
25-100 Włodzisław

MAPA ZASADNICZA MIEJSCOWY PLAN ZAGOSPODAROWANIA
PRZESTRZENNEGO CZĘŚCI WSI SKIBNIEW KURCZE

Obiekt : działki nr nr 83,84,85,86
Obręb : Skibniew - Kurcze
Gmina : Sokołów Podlaski
Powiat : sokołowski
woj.mazowieckie
Ark. 264.214.163
264.214.211

GMINA SOKOŁÓW PODLASKI
ZAŁĄCZNIK NR 1 RYSUNEK NR 3
DO UCHWAŁY NR XXX/129/05
RADY GMINY W SOKOŁOWIE
PODLASKIM Z DNIA 29 SIER-
PNIA 2005R.

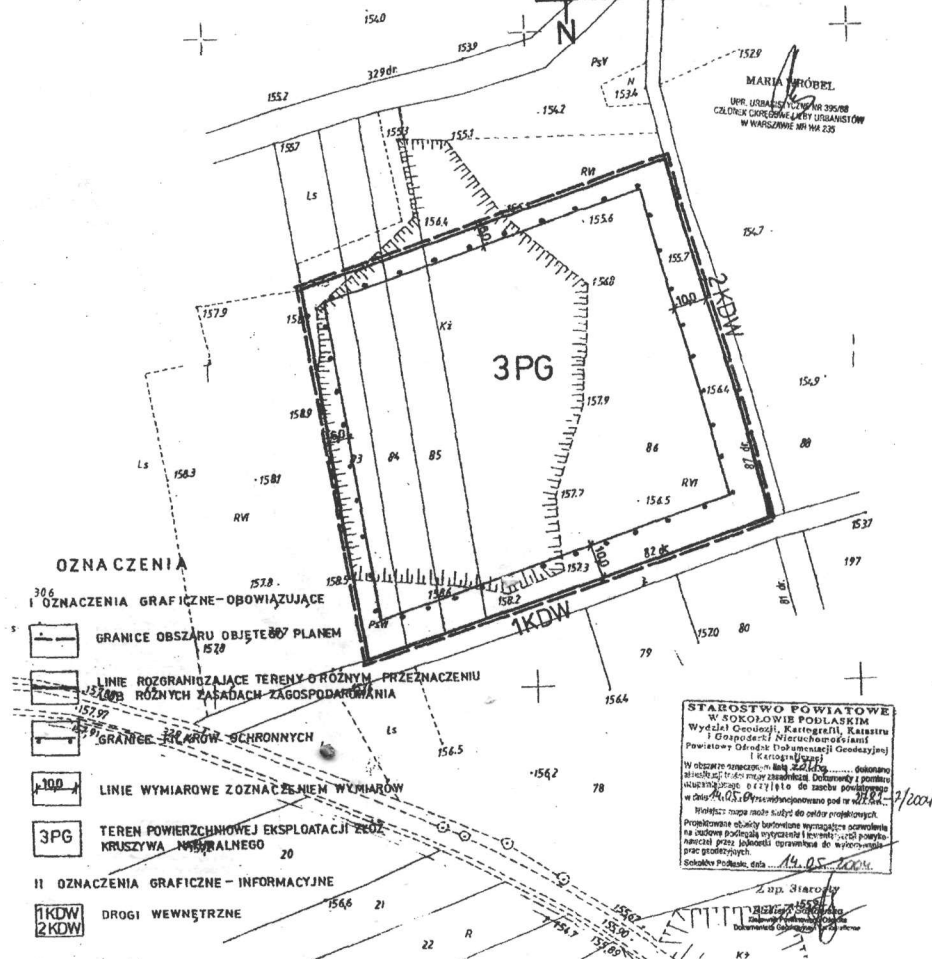


Zaktualizowano według stanu na dzień : 30.04.2004 r.
Koloriem żółtym zaznaczono obszar objęty aktualizacją.
Granice działek przyjęto według ewidencji gruntów.

Wyk. *Bara*
GEODETA UPRAWNIONY
BARBARA JAGIELLO
08-331 Sabra, ul. Słoneczna 26
tel. (025) 787 40 83
nr uprawnień 17 438

PRZEWOZNIENIACY
RADY GMINY
Czesław Wirzosek

Wzrost ze studium uwarunkowań i kierunków zagospodarowania przestrzennego
Gminy Sokołów Podlaski w skali 1:25 000 uchwalonego Uchwałą Nr VII/52/95
Rady Gminy w Sokołowie Podlaskim z dnia 27 kwietnia 1999r.



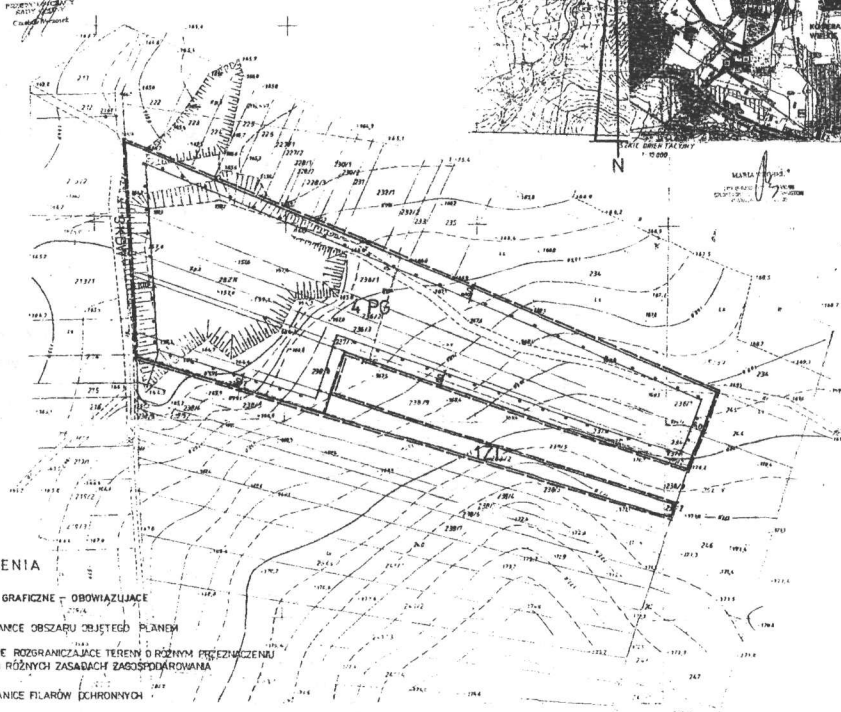
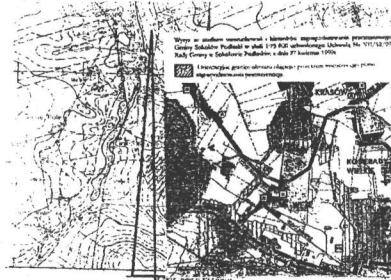
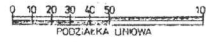
OZNACZENIA

- I OZNACZENIA GRAFICZNE-OBOWIĄZUJĄCE
- GRANICE OBSZARU OBJĘTEGO PLANEM
 - LINIE ROZGRANICZAJĄCE TERENY O RÓŻNYM PRZEZNACZENIU
RÓŻNYCH ZASADACH ZAGOSPODAROWANIA
 - GRANICE STAWÓW OCHRONNYCH
 - LINIE WYMIAROWE OZNACZENIEM WYMIARÓW
 - TEREN POWIERZCHNIOWEJ EKSPLOATACJI ŻEŁAZA
KRUSZYWA NIEKRYWALNEGO 20
- II OZNACZENIA GRAFICZNE - INFORMACYJNE
- DROGI WEWNĘTRZNE

STAROSTWO POWIATOWE
W SOKOŁOWIE PODLASKIM
Wydział Geodezji, Kartografii, Kadastro i Gospodarki Nieruchomościami
Powiatowy Ośrodek Informacji Geodezjalnej i Kartograficznej
W sprawie: plan zagospodarowania przestrzennego...
Przebieganie objęty terenem przeznaczonym na celowe podjęcie wycofania i rozbiórki...
Sokołów Podlaski, dnia 19.05.2004r.

MIEJSCOWY PLAN ZAGOSPODAROWANIA PRZESTRZENNEGO
CZĘŚCI WSI WĘŻE
GMINA SOKOŁÓW PODLASKI
SKALA 1:1000

ZALĄCZNIK NR 1 RYSUNEK NR 4
DO UCHWAŁY NR XXX/129/05
RADY GMINY W SOKOŁOWIE PODLASKIM
Z DNIA 29 SIERPNIA 2005R.



OZNACZENIA

- I OZNACZENIA GRAFICZNE - OBOWIĄZUJĄCE**
- GRANICE OBSZARU OBJĘTEGO PLANEM
 - LINIE ROZGRANICZAJĄCE TERENY O RÓŻNYM PRZEZNACZENIU LUB RÓŻNYCH ZASADACH ZAGOSPODAROWANIA
 - GRANICE FILARÓW OCHRONNYCH
 - LINIE WYMIAROWE Z OZNACZENIEM WYMIARÓW
 - 4 PG TERENY POWIERZCHNIOWEJ EKSPLOATACJI ŻŁÓZ KROSIWIA NATURALNEGO
 - 1 ZL TERENY LEŚNE
- II OZNACZENIA GRAFICZNE - INFORMACYJNE**
- 3 KDW DROGA WEWNĘTRZNA

WYKONANO PRZEZ
BIURO PROJEKTOWE
"PROJEKT" S.C.
ul. Sienkiewicza 10
05-110 Sokółka
tel. 22 62 22 22
www.projekt.pl

<p>mgr inż. Andrzej Kozłowski mgr inż. Andrzej Kozłowski mgr inż. Andrzej Kozłowski mgr inż. Andrzej Kozłowski</p>	<p>Mapa sytuacyjno-wysokościowa d/c projektowych w skali 1:1000</p> <p>1. Układ współrzędny: 1965-2 2. Płaszczyzna odniesienia: Kwantalny 86 3. Data wykonania: 2005.09.04</p> <p>Mapa sytuacyjno-wysokościowa na podstawie danych pomiarowych i technicznych nr 064/11.02, 064/17.01, 064/10.01, 064/10.02</p>	<p>Wskazanie na mapie granice przyjęte w ewidencji gruntów.</p> <p>Treść mapy w granicach blokady została zaktualizowana w dniu 11.09.05.</p>	<p>BIURO PROJEKTOWE "PROJEKT" S.C. ul. Sienkiewicza 10 05-110 Sokółka tel. 22 62 22 22 www.projekt.pl</p> <p>DECYZJA UPRAWNIENIA Właściciel: Andrzej Kozłowski nr 01/05 Sokółka, 21.04.2005</p>
--	---	---	---

